

ESTIMACIONES AGRÍCOLAS

Informe Semanal

6 de Enero de 2022



Ministerio de Agricultura,
Ganadería y Pesca
Argentina

INFORME SEMANAL al 6 de Enero 2022

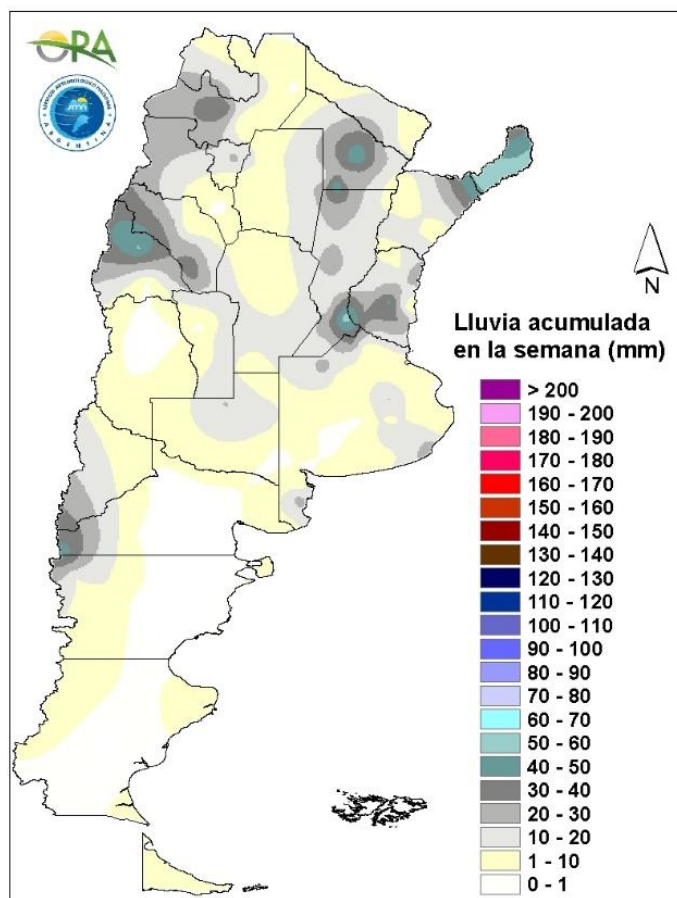
- ✓ Panorama Agroclimático
 - Precipitaciones
 - Temperaturas
 - Estado de las reservas hídricas
 - Pronóstico trimestral del Servicio Meteorológico Nacional de precipitaciones y temperatura
- ✓ Evolución de los cultivos al 06/01/2022
 - Cosecha Fina, Campaña 2021/22 (Cebada, Trigo)
 - Cosecha Gruesa, Campaña 21/22 (Algodón, Arroz, Girasol, Maíz, Maní, Soja, Sorgo)
- ✓ Mapa de delegaciones
- ✓ Avance de la siembra de algodón 21/22
- ✓ Avance de la siembra de girasol 21/22
- ✓ Avance de la siembra de maíz 21/22
- ✓ Avance de la siembra de maní 21/22
- ✓ Avance de la siembra de soja 21/22
- ✓ Avance de la siembra de sorgo 21/22
- ✓ Avance de la cosecha de trigo 21/22
- ✓ Avance de la cosecha de cebada 21/22
- ✓ Área sembrada de Granos y Algodón, 2011/2012 - 2020/2021
- ✓ Volúmenes de producción de Granos y Algodón, 2011/2012 - 2020/2021
- ✓ Producción de cultivos en la República Argentina, 2020/2021
- ✓ Humedad del suelo y aspecto del cultivo (Trigo)
- ✓ Humedad del suelo y aspecto del cultivo (Girasol)

Si desea alguna aclaración respecto a la información presentada en este reporte, puede comunicarse con el 011-4349-2758 o vía e-mail a: directiagri@magyp.gob.ar

PANORAMA AGROCLIMÁTICO

PRECIPITACIONES

No se registraron grandes acumulados de precipitación en la mayor parte del país durante la última semana, si bien se dieron algunas lluvias y tormentas locales con tiempo severo y granizo de forma aislada. Los mayores reportes corresponden a Rosario (57mm) en Santa Fe, Oberá (56mm) y Bernardo de Irigoyen (50mm) en Misiones, Jáchal en San Juan (51mm) y Presidencia de Roque Sáenz Peña (50mm) en Chaco. En la mayor parte de la zona núcleo, zona central y sudeste de la provincia de Buenos Aires se dieron eventos aislados que no superaron, en general, los 20mm.

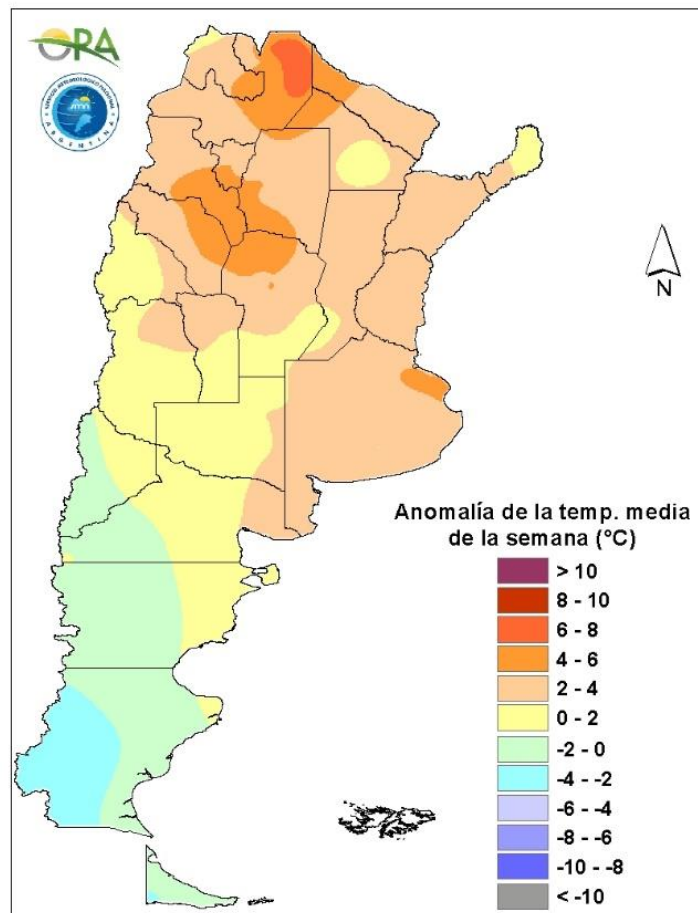


Precipitaciones acumuladas en la semana

No se esperan grandes acumulados en el país. Entre miércoles y viernes podrían darse precipitaciones y lluvias aisladas en Mendoza, San Juan, NOA, algunas localidades del NEA, San Luis, Córdoba, este de La Pampa, Neuquén y Río Negro. Entre sábado y domingo se podrían dar eventos en algunas zonas del norte de Patagonia y NEA. La formación de un sistema de baja presión en el Pacífico Sur, podría generar precipitaciones entre lunes y martes en Cuyo, NOA y algunas zonas cordilleranas del norte de Patagonia

TEMPERATURAS

Las temperaturas medias de los últimos siete días fueron superiores a las normales en la mayor parte de la mitad norte del país, registrándose en zonas del NOA anomalías térmicas que rondaron los 6°C por encima de la media, e inferiores en el extremo sur. Las máximas superaron los 35°C en el norte patagónico, Buenos Aires, zona central y Cuyo, y los 40°C en la mayor parte del NOA y el NEA, destacándose Rivadavia (46,5°C), Santiago del Estero (45,6°C) y Las Lomitas (44,3°C). No se registraron heladas, siendo el mínimo reporte semanal correspondiente a Río Grande (0,5°C).

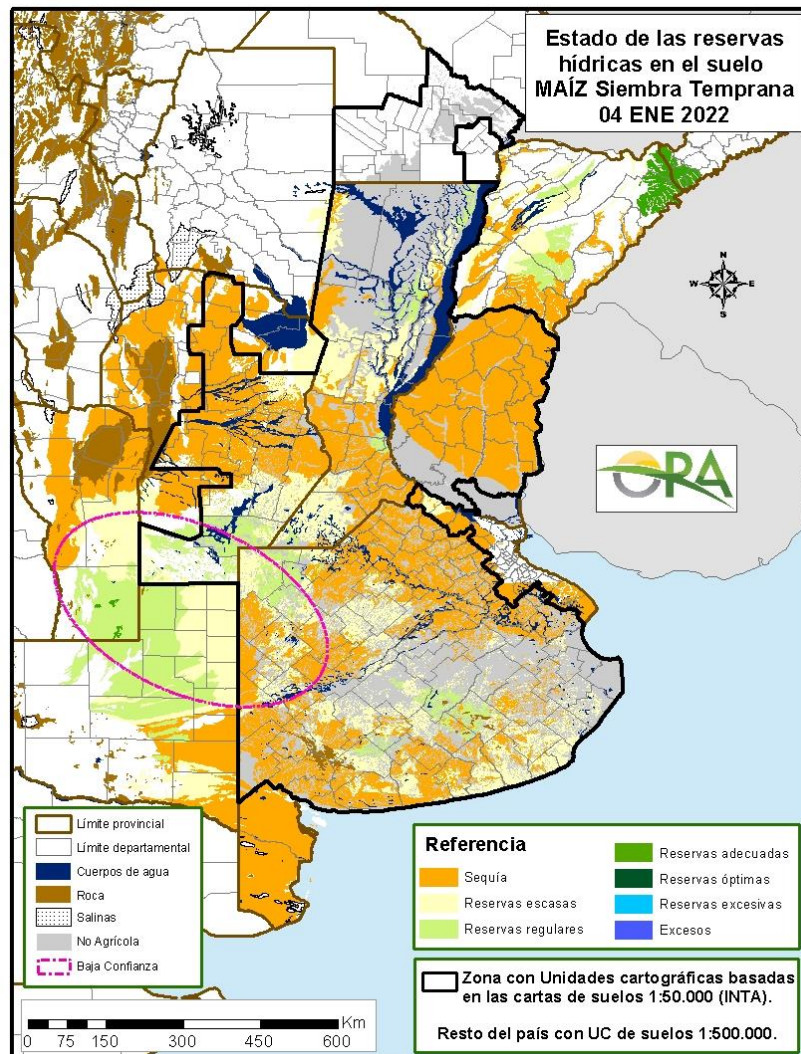


Anomalía de la temperatura media de la semana

Las temperaturas medias de la semana se esperan normales a sobre lo normal en la mayor parte del país. Entre miércoles y hasta el próximo martes se espera que en el norte y varias regiones del centro del país, aumenten y se mantengan altas. En este periodo varias localidades podrían registrar máximas sobre 35°C, incluyendo NOA, NEA, Mendoza, San Juan, Córdoba, San Luis, Buenos Aires, Santa Fe, Entre Ríos y este de La Pampa. El lunes, por el avance de un sistema frontal, podría haber una disminución en las temperaturas, principalmente en el centro y sur de Argentina.

ESTADO DE LAS RESERVAS HÍDRICAS

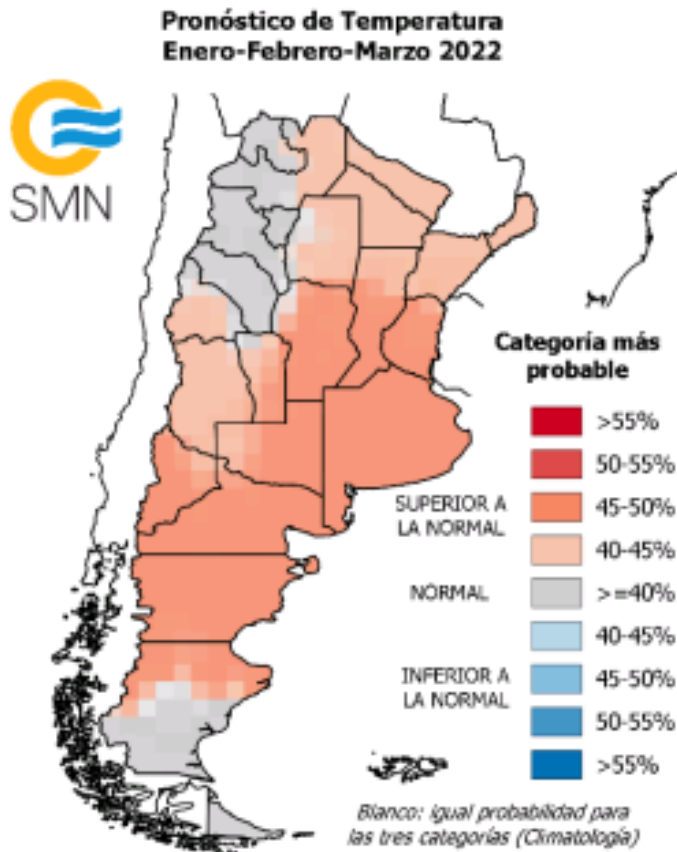
El mapa corresponde a la estimación de contenido de agua en el primer metro de suelo para lotes con pradera MAÍZ DE SIEMBRA TEMPRANA. Los valores locales de reservas pueden consultarse en http://www.ora.gov.ar/camp_actual_reservas.php. Se profundiza el secamiento generalizado en la mayor parte del área con lotes destinados a maíz, debido a la escasez de lluvias y a las altas temperaturas de las últimas semanas. Se mantienen prácticamente invariantes las reservas hídricas en Entre Ríos, Santa Fe y centro-norte de Córdoba, clasificándose actualmente como sequía, y en Corrientes, donde se observa bastante variabilidad por unidad de suelo. Aparecen nuevos polígonos con condiciones deficitarias en Buenos Aires, abarcando actualmente la mayor parte de la provincia, prevaleciendo solo algunos sectores con reservas escasas o regulares en el noroeste, en el centro y en el sudeste. En el sur de Córdoba y norte de La Pampa los niveles de humedad en el suelo pasan de ser adecuados a regulares o escasos, sin preverse mejoras significativas en el área maicera nacional durante la próxima semana, teniendo en cuenta el pronóstico de precipitaciones.



Mapa de reservas hídricas hecho a partir de datos meteorológicos del SMN y del INTA e información de suelos del INTA

PRONOSTICO TRIMESTRAL DEL SERVICIO METEOROLOGICO NACIONAL (enero-febrero-marzo 2022)

PRECIPITACIONES



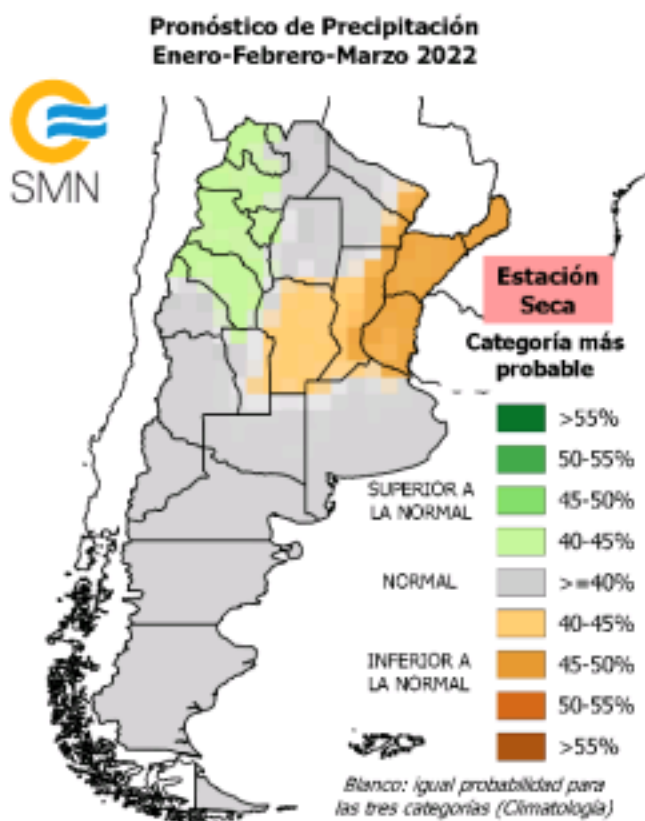
Se prevé mayor probabilidad de ocurrencia de temperatura media:

(SN) Superior a la normal sobre el sur del Litoral, centro-sur de Santa Fe, Córdoba, Buenos Aires, La Pampa y el norte y centro de Patagonia.

(N-SN) Normal o superior a la normal sobre el extremo norte y noreste del país y región de Cuyo.

(N) Normal sobre la región del NOA, y sur de Patagonia.

TEMPERATURAS



Se prevé mayor probabilidad de ocurrencia de precipitación:

(IN) Inferior a la normal sobre la región del Litoral

(N-IN) Normal o Inferior a la normal sobre la provincia de Córdoba y oeste de Santa Fé.

(N) Normal sobre el norte del país, región de Cuyo, Buenos Aires, La Pampa y Patagonia.

(N-SN) Normal o superior a la normal sobre la región del NOA.

EVOLUCIÓN DE LOS CULTIVOS AL 06/01/2021

COSECHA FINA – CAMPAÑA 2021/2022

CEBADA

Buenos Aires

Durante la semana finalizó la cosecha de este cereal en las delegaciones Bolívar, Pigüé, Tandil y Tres Arroyos, alcanzándose rindes buenos a muy buenos que promediaron los 38, 29, 55 y 37 qq/ha, respectivamente.

En el área de las delegaciones Salliqueló y Bahía Blanca la trilla está en su etapa final. Solamente queda cosechar muy pocos lotes que se estarían recolectando durante los próximos

días. Mientras que en la zona de Salliqueló se pueden observar rendimientos superiores en comparación de campañas anteriores, en la de Bahía Blanca los rindes se ubican entre un 20 y un 30% por debajo de los de la campaña anterior.

La Pampa

La ausencia de lluvias y las altas temperaturas de esta semana permitieron continuar con muy buen ritmo con la trilla de este cultivo en la delegación General Pico. No obstante, persisten sectores con lotes anegados, con falta de piso o lotes con difícil acceso debido al estado de los caminos rurales, particulares en el sector este de la región. Se estima que el avance de cosecha sería aproximadamente del 88% de la superficie sembrada. En idéntica fecha de la campaña anterior ya había terminado.

Finalizó la cosecha de cebada en la delegación Santa Rosa, con rendimientos dispares, de entre 25 y 45 qq/ha.

TRIGO

Buenos Aires

En la delegación Bahía Blanca ya está casi completándose la cosecha con rindes que se sitúan entre un 20% y un 30%, menores a los registrados en la campaña anterior. Además hay que tener en cuenta que los partidos del sur se vieron aún más afectados, no logrando tener cosecha como es el caso del partido de Patagones.

En la delegación General Madariaga, la cosecha está prácticamente finalizada. Restan lotes en los partidos del oeste de la delegación. Los rendimientos promedio son cercanos a los 45 qq/ha.

Se da por finalizada la cosecha en la delegación Pigüé con rendimientos aceptables. Se identificaron mermas por heladas tardías en sectores de los lotes.

En la delegación Salliqueló, la campaña para el trigo estaría en la etapa final. Solamente quedan por cosechar muy pocos lotes, que se estarían levantando durante los próximos días. Se pueden observar rendimientos superiores en comparación de campañas anteriores con valores máximos promedio de 33-34 qq/ha en los partidos de Adolfo Alsina y Guaminí y de 36-38 qq/ha en los partidos de Pellegrini, Salliqueló y Tres Lomas.

En la delegación Tandil, si bien quedan lotes muy puntuales, se da por concluida la cosecha. Los rendimientos en trigo han sido muy variables debido a situaciones de lotes muy afectados por la helada de noviembre y el golpe de calor ocurrido el mismo mes. Esta situación se vio compensada por la mayor proporción de ciclos largos e intermedios sembrados en esta campaña, y el excelente macollaje y encañazón con los que los cultivos entraron en la etapa crítica. Hubo reportes de 30 hasta 70 qq/ha en los mejores casos. También hubo lotes que se decidieron destinar a forraje por el elevado daño, si bien fue en una mínima proporción. Los promedios fueron inferiores a los de campañas anteriores. La calidad buena, con menor peso hectolítrico y buena proteína.

La cosecha ha finalizado en casi toda la delegación Tres Arroyos. Los rendimientos fueron muy dispares debido a la falta de agua y calor en el mes de octubre y a las heladas de noviembre. Los mejores valores fueron en variedades sembradas temprano de ciclos más largos.

Se ha terminado con la cosecha en la delegación Veinticinco de Mayo. Los rendimientos han reportado valores un 15% por encima del promedio de los últimos años.

Córdoba

Con la finalización de la trilla en la delegación Laboulaye se da por concluida la misma en toda la provincia de Córdoba, siendo el rinde promedio alcanzado de unos 34 qq/ha.

La Pampa

En la delegación General Pico, los trabajos de cosecha durante la semana se desarrollaron con muy buen ritmo. No obstante, persisten sectores con lotes anegados, con falta de piso o lotes con difícil acceso debido al estado de los caminos rurales, particulares en el sector este de la región. Se estima que el avance de cosecha sería aproximadamente del 85% de la superficie sembrada. En idéntica fecha de la campaña anterior, ya había finalizado. Los rendimientos continúan oscilando entre 25 y 35 qq/ha y valores extremos que superan los 40 qq/ha. Con respecto a la calidad comercial, si bien se han detectado muestras con altos porcentajes de brotado, el rubro que más ha sido afectado es el de "Grano lavado", que incide negativamente en el peso hectolítrico y porcentaje de proteína del grano.

Finalizó la cosecha de trigo en la zona de Santa Rosa, con rendimientos dispares, de entre 20 y 40 qq/ha.

San Luis

Se da por finalizada la cosecha. Los trigos bajo riego alcanzaron rendimientos superiores a los 40 qq/ha, mientras que los que se realizaron en seco tienen un rendimiento acorde al promedio provincial, de unos 20 qq/ha.

COSECHA GRUESA – CAMPAÑA 2021/2022

ALGODON

Chaco

Las últimas precipitaciones ocurridas en la región favorecen al establecimiento del cultivo, así como su crecimiento y desarrollo, que a la fecha transita etapas que van desde vegetativas hasta floración, y con los lotes más adelantados en inicio de formación de cápsulas. Se observa buen estado general, sin presencia significativa de plagas o enfermedades.

Santa Fe

En Avellaneda, el cultivo con buen estado general, fenológicamente la mayoría está en floración y una gran parte en llenado de la bocha.

Santiago del Estero

No fueron generalizadas las precipitaciones en la provincia. En la zona de la delegación Santiago del Estero, sí ocurrieron, motivo que permitió avanzar y finalizar con la siembra. En su mayoría transitan etapas vegetativas, con los primeros lotes implantados en floración, representando aproximadamente el 15% de lo sembrado.

En la zona de la delegación Quimilí, no se registraron precipitaciones, sin embargo la siembra está prácticamente finalizada. El cultivo se encuentra en buen estado, pero comienzan a ser visibles síntomas de estrés por la ocurrencia de elevadas temperaturas.

NOA

En la provincia de Salta, la siembra se encuentra limitada en su avance por la falta de lluvias. Los primeros lotes implantados bajo riego se acercan a etapas de floración presentando una buena condición.

ARROZ

Entre Ríos

Los lotes implantados en la delegación Rosario del Tala, transcurren las etapas de macollaje a diferenciación de primordios. Las lluvias de la semana beneficiaron a las arroceras dado que se encuentran en la etapa de inundación permanente, y si bien en la zona, en su mayoría, se abastecen de agua de pozos, con las condiciones climáticas imperantes, se complica en parte para poder mantener la lámina de agua en el nivel óptimo, debido que algunos motores utilizados para riego, presentan problemas de funcionamiento, con posibilidades de interrumpir el servicio de riego o abandonar parte de la superficie implantada. Algunos productores están realizando la segunda refertilización en diferenciación de primordios. Además, se observa que las altas temperaturas están acortando el ciclo.

Formosa

En esta semana comenzó la cosecha del arroz en el departamento Formosa.

Santa Fe

En la delegación Avellaneda, el cultivo se encuentra diferenciando primordios florales. Se observan algunos lotes con escasez de agua para dicho proceso fisiológico. El 40% de la superficie está siendo afectada seriamente por la bajante del Paraná, lo que impide bombear agua correctamente al cultivo. Dado que se encuentra en fase de diferenciación de los primordios florales, el rendimiento final ya está comprometido.

En la delegación Rafaela, el cultivo se encuentra entre etapa vegetativa los más atrasados y diferenciando primordios florales los más adelantados. Debido a las condiciones climáticas algunos lotes requieren de riego para mantenerse en el óptimo desarrollo y expresión del potencial genético.

GIRASOL

Buenos Aires

Durante la semana informada, se han registrado precipitaciones de escaso milimetraje, y no generalizadas. Por lo tanto, en general, son necesarios nuevos aportes hídricos. Las elevadas temperaturas y los fuertes vientos registrados, incrementan la evapotranspiración, determinando que la humedad en el perfil se mantenga en niveles entre adecuados y regulares. En la zona centro/oeste, se ha pasado del exceso a niveles de escasez, ya que por ejemplo en la zona de Pehuajó, ya son 20 días consecutivos sin la ocurrencia de lluvias. Hasta la fecha, el cultivo se mantiene en buen estado, dadas las características del cultivo, y la mayor posibilidad de exploración del perfil. En su mayoría se encuentran en etapas vegetativas, y durante esta etapa es imperante la disponibilidad hídrica a fin de no comprometer el rendimiento final. Respecto al estado sanitario, no se reportan casos de inconvenientes por presencia de malezas, plagas o enfermedades.

Córdoba

En la provincia de Córdoba, las precipitaciones ocurridas, también se manifestaron de manera errática, con milimetrajes, bajos en general. No obstante, este cultivo, es el que mejor performance tiene y se encuentra en un estado general que va de bueno a muy bueno. La mayoría atraviesa la etapa de floración, con algunos lotes de la zona de Marcos Juárez y San Francisco, en llenado.

Chaco

Avanza la cosecha del cultivo de girasol en el ámbito de la delegación Roque Sáenz Peña con rendimientos que por ahora promedian los 18 qq/ha. con lotes que han superado los 30 qq/ha. Las parcelas más atrasadas se desarrollan en etapas de llenado de granos.

Entre Ríos

En la zona de Rosario del Tala, los lotes implantados transcurren el estado fenológico desde floración a formación de semilla, estas lluvias permiten que los pocos lotes continúen con su evolución y no vean más comprometidas su situación.

La Pampa

En la delegación General Pico, fenológicamente, fenológicamente, la mayor parte de la superficie sembrada se encuentra en etapas reproductivas y los lotes más adelantados ya poseen sus capítulos con sus flores liguladas y tubulosas ya formadas. El aspecto general del cultivo es calificado como bueno. No obstante, si bien aún no es posible cuantificar, es un hecho la aparición de enfermedades fúngicas y la pérdida de superficie sembrada por anegamiento.

En la delegación Santa Rosa, se registraron muy escasas precipitaciones y de escaso milimetraje. Sin embargo el cultivo se encuentra en buen estado general, y la humedad en el perfil del suelo es adecuado para este cultivo que se encuentran en estado de 10/12 hojas, los sembrados tardíos (mediados de noviembre) y los sembrados temprano (mediados de octubre) están en diferenciación del botón floral/floración.

San Luis

Las últimas precipitaciones registradas en la provincia favorecen el estado del cultivo que se encuentra en muy buen estado general en su mayoría en etapas vegetativas.

Santa Fe

En la zona de Avellaneda, continúa avanzando la cosecha que a la fecha se encuentra en un 18% del total implantado. Los rendimientos oscilan entre 13 a 30 qq/ha, según la zona, donde los menores rendimientos se registran en los tempranos y los tardíos. En ambos casos debido a la escasa humedad, al implantarse el primero, y al llenado de granos de los segundos.

En Cañada de Gómez, el cultivo implantado presenta un excelente estado general. No se reportan inconvenientes sanitarios. La totalidad de lo implantado se encuentra en la etapa de llenado.

En la delegación Rafaela, el cultivo se encuentra entre los estadios fenológicos R7 (comienzo de coloración del envés del capítulo) R8 (envés del capítulo amarillo y brácteas verdes) y los más avanzados en R9 madurez fisiológica. Debido a las elevadas temperaturas que reinaron durante toda la semana, se evidenciaron los síntomas del estrés térmico e hídrico, que no afectaría ya el rinde debido a los requerimientos en estos estadios, salvo los más tardíos que tendrían menor peso de granos. No se observan problemas sanitarios, en algunas zonas puntuales se observa presencia de palomas y cotorras que podrían incidir en la etapa de madurez.

NOA

En Salta, la siembra de girasol se retrasa por la falta de humedad. Los lotes más adelantados atraviesan la floración soportando altas temperaturas. Su estado no es bueno.

MAIZ

Buenos Aires

En la última semana se produjeron precipitaciones en todos los partidos de la delegación Junín. Si bien los milímetros acumulados no fueron altos, con registros máximos de 40 mm y un promedio de 20 mm, estas lluvias permitieron recuperar en parte, la humedad del perfil y mejorar las condiciones generales de los maíces tempranos que venían muy castigados y ya están en pleno llenado de granos. Respecto a sanidad de los lotes, se efectuaron controles para roya.

En la zona de la delegación Pergamino comenzaron a hacerse sentir los fuertes calores. A pesar de que se produjeron lluvias esporádicas y muy desparradas, en algunos lotes, fundamentalmente de los maíces más adelantados, comenzaron a producir el desecamiento de las hojas más cercanas al piso, por la falta de humedad, para tratar de sofocar las altas temperaturas. Los maíces tempranos han errado la floración con la seca y el cuajado de grano ha sido muy poco.

En ámbitos de la delegación La Plata, los sembradíos de maíz acusan la falta de humedad en el suelo, de norte a sur van aumentando los efectos de la ausencia de precipitaciones. Al sur de San Vicente con epicentro en Chascomús los cultivos se encuentran en situación de sequía lo que redundará en bajos rendimientos a cosecha. El resto, hacia el sector norte, se presenta en principios de sequía.

Otra semana con elevadas temperaturas en la delegación Lincoln y con dos lluvias de variada intensidad que cierran el mes de diciembre 2021 con los mayores registros pluviométricos mensuales recostados hacia el oeste en el partido de General Villegas. Los cultivos se ven bien en general, pero en zonas puntuales está haciendo falta agua. El maíz se encuentra en crecimiento – floración.

También en la zona de General Madariaga y Bolívar, el cultivo evoluciona con ciertas restricciones debido a la escasez hídrica, mostrando algunos síntomas de estrés. Los lotes más adelantados están iniciando la floración y por ende el período crítico, por lo que la necesidad de precipitaciones se vuelve aún mayor.

La situación hídrica en el ámbito de la delegación Pehuajó, ha cambiado drásticamente, de tener algunos excesos de agua a la falta de lluvias importantes desde hace por lo menos 20 días, a esto se le suman temperaturas muy elevadas acompañadas de fuertes vientos del oeste con muy baja humedad relativa que aceleran la desecación del suelo. En lotes altos y crestas compactadas el cultivo manifiesta estrés hídrico en las horas del mediodía. La mayor parte del maíz temprano entró en floración con reservas hídricas dependiendo del aporte de napa (suelos más tendidos) y de las lluvias que recibieron en los meses de primavera.

El estado general de los lotes de maíz en la zona de la delegación Salliqueló es bueno, producto de las precipitaciones de noviembre y diciembre pasado. En cuanto a su fenología la misma va desde emergencia y diferentes etapas vegetativas.

En el área de la delegación Tandil, si bien las lluvias ocurridas el fin de semana dejaron valores de entre 10 y 20 mm en promedio, las mismas fueron muy dispares, ya que hubo zonas con apenas 6 mm y otras con 40 mm. En consecuencia, la situación es bastante crítica en buena parte

del territorio, ya que se han sumado altas temperaturas y elevada evapotranspiración, por lo que las precipitaciones no alcanzan a compensar el déficit hídrico. El cultivo se encuentra en estados vegetativos y en algunos casos iniciando el panojamiento por lo que se inicia la etapa crítica y el agua será fundamental en esta etapa. En general, se observa un muy buen stand de plantas y con buena sanidad.

En la delegación Tres Arroyos, la semana se presentó con lluvias muy escasas, mucho calor y viento, lo que afecta a los cultivos de gruesa que ya están sintiendo la falta de agua.

En las delegaciones Bragado y Veinticinco de Mayo, la situación de las reservas hídricas en los suelos es preocupante, por lo que se puede decir que se está en situación de principio de sequía / sequía. Durante la semana se han registrado precipitaciones de muy baja intensidad, lo que no ha permitido que la humedad edáfica en los perfiles se recupere. El estado ontogénico de los maíces tardíos es de crecimiento vegetativo, mientras que el de los tempranos es de floración por lo que se estima que se puede afectar el rendimiento.

Córdoba

En toda la delegación Laboulaye, los maíces tempranos presentan muy buen estado y están completando el 50% de la floración. Las altas temperaturas registradas durante esta semana podrían afectar el futuro rendimiento. Los tardíos de segunda tuvieron un retraso por la falta de piso, pero la siembra estaría finalizando los próximos días.

En la delegación Marcos Juárez, las altas temperaturas de fines de diciembre y de lo que va de enero afectan el estado del cultivo. La más complicada es la zona norte de la delegación, San Antonio, Cintra, Chilibroste, Noetinger, en ella se está adelantando el picado de los lotes que tenían este destino ya que las plantas se secan y pierden materia verde. En general, en campos buenos el maíz soporta la falta lluvias y en campos ganaderos ya casi están perdidos. En el oeste de la delegación se presenta una situación de sequía pero no tan marcada. En el resto del área central y sur de la delegación, las condiciones son variables ya que se han dado lluvias de muy diferente milimetraje, se puede decir que es regular la humedad y el estado de los lotes es bueno, viéndose afectado el llenado de los granos del extremo de la espiga. A la fecha, el estado de los lotes sembrados en septiembre y principios de octubre es choclo, en condiciones mayoritariamente buena. Los maíces sembrados en octubre se encuentran en estado vegetativo próximos a floración y los tardíos y de segunda en estado V4. Hay lotes de segunda que no se pudieron sembrar en la zona norte por falta de agua en el perfil.

En la delegación Río Cuarto los maíces tempranos están en plena floración, y en muy buenas condiciones, excepto donde ocurrió granizo. Los tardíos se terminaron de sembrar a fin de año y los más adelantados se comenzaron a refertilizar.

En la delegación San Francisco, el estado general de los maíces de primera es bueno a regular observándose estrés hídrico y se encuentran finalizando su período crítico. Los maíces tardíos están en plena etapa vegetativa expandiendo hojas e incluso en el norte de la delegación faltan algunas hectáreas por sembrar.

En la delegación Villa María, durante la última semana, se han producido lluvias con muy escasos registros (5-15 mm). Los maíces sembrados temprano se encuentran en etapa de floración y formación de grano. Se observa en los lotes como las altas temperaturas, sumado a la falta de lluvias los han comenzado a afectar. Se ve amarillamiento y acartuchamiento de hojas. El cultivo se encuentra en pleno período crítico, de no revertirse la situación podría verse afectado el rinde.

Entre Ríos

Es comprometida la situación del cultivo en la delegación Paraná, con una marcada crisis hídrica. Los lotes siguen siendo afectados por la escasa disponibilidad de agua y seguidilla de días con temperaturas máximas extremas y baja humedad. Las lluvias del pasado fin de semana y principio de la semana actual han sido insuficientes y muy irregulares, no mejorando la oferta hídrica en casi ninguno de los casos. El periodo crítico del cultivo está siendo atravesado bajo estas condiciones, verificándose en toda la región plantas con síntomas de estrés hídrico y térmico tales como parada de llenado de granos y acartuchamiento de hojas. En cuanto a los maíces de segunda y tardíos, se espera que mejoren las condiciones de humedad superficial para retomar la siembra de los lotes restantes.

En la delegación Rosario del Tala, este cultivo fue el más afectado puesto que una gran área de maíces de primera está transcurriendo su período crítico con escasas precipitaciones, altas temperaturas y baja humedad relativa. Algunos establecimientos, principalmente los que cuentan con ganadería, están destinando lotes a la producción de silos planta o confección de rollos y, en menor medida, al pastoreo directo. Algunos productores, que fueron beneficiados con las últimas lluvias, reanudaron la siembra de lotes de tardíos y de segunda.

La Pampa

En la delegación General Pico, las altas temperaturas y la ausencia de lluvias significativas, secaron rápidamente la capa arable, y en algunos sectores, la parte superior del perfil edáfico, dificultando y retrasando aún más los trabajos de siembra de los lotes tardíos. Asimismo estas condiciones inciden negativamente en los lotes que han iniciado etapas fenológicas reproductivas. Fenológicamente, la mayor parte de la superficie sembrada aún se encuentra en la etapa de formación de hojas y los lotes más adelantados poseen plantas con la panoja y espiga formada y en esta última flor, con sus estilos ya alargados. A campo se observan lotes cuyo estado general puede ser calificado como muy bueno. No obstante, también es posible observar una gran cantidad de lotes que poseen plantas con su follaje afectado por las altas temperaturas, con la panoja a no más de 1.5 metro de altura y con pérdidas de plantas por anegamiento. Con respecto a los trabajos de siembra, los mismos se desarrollan con dificultad y se estima que el porcentaje de avance sería del 86% de la superficie total estimada del cultivo. En idéntica fecha de la campaña anterior el avance de siembra era del 95%.

En la delegación Santa Rosa, ocurrieron muy escasas precipitaciones que sólo se dieron en los departamentos Capital y Toay. Las temperaturas fueron altas y hacen que la humedad del suelo comience a ser regular/escasa para este cultivo, sobre todo para los maíces tempranos que se encuentran en floración y en buen estado. Los maíces de siembra tardía o segunda fecha ya están finalizando la siembra con humedad regular a escasa en el suelo. El suelo se encuentra con humedad regular en los departamentos Capital, Catrilo y Toay. En los departamentos Atreucó y Utracán la humedad es regular/escasa/sequía y es escasa/sequía en los departamentos Guatraché y Hucal.

San Luis

Se da por finalizada la siembra en toda la provincia. Las lluvias de la semana permiten mantener al cultivo en buen estado. Se están evaluando los daños ocasionados por la caída de granizo.

Santa Fe

En la delegación Avellaneda el maíz temprano presenta una evolución muy buena a regular en general. Se halla en etapas de llenado de granos y principio de madurez, según fecha

de siembra, material utilizado y condiciones climáticas de cada zona. Con respecto al tardío se está demorando la implantación debido a las escasas condiciones de humedad del suelo.

En la zona de Rafaela se encuentran realizando las labores de siembra de los lotes de segunda y de maíz tardío, sólo en los lotes que poseen humedad para garantizar la germinación. El cultivo según su estadio fenológico, aptitud e historia del lote ha manifestado síntomas de estrés térmico e hídrico y ha adoptado las estrategias de acartuchamiento de láminas de las hojas y removilización de nitrógeno de las hojas basales para mitigar el efecto adverso de las condiciones ambientales. En lotes sembrados temprano, el efecto de sequía y altas temperaturas daría una pérdida de peso de los 1000 granos. En los lotes sembrados a finales de septiembre la removilización no se ha podido realizar producto de las elevadas temperaturas que se están desarrollando y por lo tanto el cultivo tendrá menos granos producto del no cuajado del mismo. No se observan presencia de plagas ni enfermedades de importancia. Se comenzó el picado para consumo animal, con buenos rindes, se prevé que se realice un porcentaje mayor al del año pasado como consecuencia de las condiciones climáticas que están afectando al cultivo para grano.

En la delegación Cañada de Gómez, es alto el deterioro de los plantíos tras una semana de muy altas temperaturas y falta de humedad. Se está realizando el picado adelantado de este cultivo destinado a forraje debido a las condiciones de sequía y altas temperaturas que están abortando granos y perdiendo hojas.

En la delegación Casilda, a nivel general se observa un marcado amarillamiento en las hojas del tercio inferior de las plantas por removilización de asimilados hacia órganos reproductivos durante la fase de carencia hídrica y altas temperaturas. Luego de las recientes precipitaciones se espera por la conformación de un mejor peso de los granos, ya que la mayor parte de las espigas habían logrado un eficiente nivel de cuajado. Habrá lotes con pérdidas de rendimiento de entre 10 a 15% a causa de la sequía durante el período crítico. Sigue detectándose incidencia de roya de la hoja y son muy aislados los ataques de *Diatraea*. En cuanto al maíz de segunda, tras las lluvias, los cuadros tardíos reaccionan favorablemente emitiendo hojas, sin presencia de plagas y con lotes limpios de malezas.

Santiago del Estero

En la primera semana del año no se registraron precipitaciones en toda la zona de la delegación Quimilí, lo que sumado a las elevadas temperaturas limitaron el avance de la siembra, la cual ya comenzó pero en un bajo porcentaje y en algunos lotes, donde la humedad de la capa de siembra lo permitió. Se espera el inicio importante cuando se produzcan las lluvias. Cabe recordar que todo enero es el mes habitual de la implantación de este cultivo.

Santa Fe

En la delegación Avellaneda el maíz temprano presenta una evolución muy buena a regular en general. Se halla en etapas de llenado de granos y principio de madurez, según fecha de siembra, material utilizado y condiciones climáticas de cada zona. Con respecto al tardío se estima el inicio de la siembra para fines del corriente mes y principios de enero, de acompañar las condiciones climáticas y de suelo.

Se iniciaron las labores de siembra de los lotes de segunda y del maíz tardío en la delegación Rafaela, aprovechando la humedad restante en el perfil hídrico. El cultivo, según su estadio fenológico e historia del lote, ha manifestado síntomas (acartuchamiento de láminas de las hojas) de estrés térmico e hídrico, producto de las elevadas temperaturas que se están desarrollando. No se observan presencia de plagas ni enfermedades de importancia.

Continúa la siembra de los lotes de segunda o tardíos en la delegación Cañada de Gómez. También se resembraron los lotes afectados por granizo. Los niveles tecnológicos aplicados son muy buenos. Los lotes de primera están en llenado granos. Se está realizando el picado adelantado de este cultivo destinado a forraje debido a las condiciones de sequía y altas temperaturas que están abortando granos y perdiendo hojas.

Ha cambiado la perspectiva de los maíces en la delegación Casilda, en momentos en que se encuentran atravesando el período crítico de desarrollo, con parte del área en plena floración y parte durante la etapa inicial de formación de granos. Las últimas lluvias se remontan al 14 de diciembre, registrándose luego un abrupto incremento térmico que, ante la demanda hídrica máxima por parte del cultivo, determina que se consuman las escasas reservas de humedad edáfica. Actualmente el grueso de la superficie implantada se encuentra en buen estado de evolución, pero bajo un alto riesgo de malograrse de no llover en el corto plazo. Hay lotes que en los momentos de mayor radiación manifiestan el síntoma de hojas acigarradas. Se refieren escasos ataques de *Diatraea* en materiales sin resistencia genética. La evolución de maíces tardíos y de segunda por el momento es normal, transitándose la fase de evolución vegetativa inicial.

En la delegación Venado Tuerto, los lotes de maíz están excelentes, en su mayoría en plena floración, con gran desarrollo y la humedad justa, por el momento. El cultivo está en momentos críticos por lo que sería beneficiosa la ocurrencia de una lluvia de por lo menos 40 mm para asegurar rendimientos.

Santiago del Estero

Sin avance de siembra en toda la provincia debido a la condición de escasez hídrica en los suelos por ausencia de lluvias y muy altas temperaturas que han provocado el secado de los suelos, sobre todo en la cama de siembra.

En la delegación Quimilí, el maíz tiene iniciada su siembra sólo en los departamentos del sur (Belgrano y General Taboada), pero en bajo porcentaje y algunos lotes en el resto de los departamentos. Se espera el inicio importante, si se dieran lluvias, para fines de diciembre y/o principios de enero.

NOA

En la provincia de Salta la siembra de maíz avanza en la medida que las lluvias lo permiten. Éstas han sido erráticas y de variada magnitud según la zona.

MANÍ

Córdoba

En la zona de Marcos Juárez, el cultivo en general en buenas condiciones, dado que la mayor zona donde se implanta el cultivo ha recibido lluvias, si bien es año seco y las temperaturas altas, se dieron lluvias en la zona del cultivo.

Buen estado del cultivo en la zona de Río Cuarto, con similar situación de escape de malezas que la presentada en soja.

El cultivo en la delegación Villa María, hasta el momento el cultivo de maní viene desarrollándose sin inconvenientes, se encuentra en etapa de crecimiento, esperando, como todos los cultivos, que se registren lluvias.

NOA

En Jujuy, el cultivo avanza con la siembra, gracias al aporte de agua de riego, que permite aportar un poco de humedad al perfil y mantener lo emergido.

En la delegación Salta, el avance de la siembra es dispar según zonas. En el norte, en los departamentos de Gral. San Martín y Orán, se pudo progresar con la implantación por las lluvias de la semana pasada, pero en la zona productiva de Anta para el cultivo no por la falta de precipitaciones.

SOJA

Buenos Aires

Durante la semana se han registrado precipitaciones erráticas en la zona de Bragado, lo que no ha permitido la recuperación hídrica de los perfiles edáficos que al inicio ya se encontraban al límite, es por ello que la siembra de soja de segunda se ha detenido a la espera de mejores condiciones. La soja de primera ocupación, al momento no presenta síntomas de estrés hídrico, y presenta un buen aspecto general, atravesando etapas vegetativas.

En la zona de Junín, se produjeron precipitaciones en todos los partidos de la delegación, las cuales eran muy necesarias para la recuperación de los cultivos de verano, ya que los mismos estaban presentando estrés por calor y deficiencia de agua. Si bien los mm acumulados no fueron altos, con registros máximos de 40 mm en la zona, y un promedio de 20 mm, esta lluvia permitió recuperar en parte la humedad del perfil y mejorar las condiciones generales de los maíces tempranos que venían muy castigados y ya están en pleno llenado de granos. En cuanto a la soja de primera, se encuentra en plena etapa de floración, entre R3 y R4, por lo que esta recuperación de humedad en el perfil es más que oportuna para que la etapa crítica de llenado de grano (R5) pueda transitarse sin déficit, en general se encuentran en muy buen estado. Las sojas de segunda, siguen en buenas condiciones, estas precipitaciones también favorecieron su recuperación y una mejora en su condición general. En el aspecto sanitario se reportaron lotes con presencia de trips y arañuela a los cuales fue necesario hacer control químico, y se intensifican los monitoreos para oruga bolillera, aunque a la fecha en general la presencia en los lotes de la zona es menor al umbral.

En ámbitos de la delegación General Madariaga, los lotes de primera ocupación transitan los estadios vegetativos con un buen estado general pero una merma considerable de la superficie con respecto a la campaña anterior, tendencia que se viene sucediendo en los últimos años. En cuanto a las sojas de segunda ocupación se han establecido con muy poca agua en el perfil del suelo, por lo que su emergencia no es uniforme y el crecimiento es bajo.

En la zona de La Plata, se torna muy dificultoso terminar con las intenciones de siembra de cultivos de segunda ocupación de lote debido a la ausencia de humedad en el perfil superficial del suelo, solo algunos milímetros han permitido cumplir con algunos planteos en lugares puntuales, tal como se vienen presentando las tormentas en las últimas semanas.

La ocurrencia de precipitaciones en la zona de Lincoln, aun de bajos milimetrajes, fue oportuna para el cultivo establecido que ya comenzaba a manifestar síntomas de estrés. A pesar de ello, aun, se reportan zonas con déficit de humedad. En general, la soja de primera presenta buen aspecto, y buen ritmo de crecimiento, atravesando etapas vegetativas, sin presencia significativa de plagas, enfermedades o malezas. Las sojas de segunda continúan sembrándose, y los primeros lotes sembrados ya se encuentran en emergencia.

En la zona de Pehuajó, la ausencia de precipitaciones por más de 20 días consecutivos, ya comienza a hacerse visible en el estado del cultivo implantado, que durante las horas de mayor insolación, presenta síntomas de estrés, sobre todo aquellos ubicados en las zonas altas. Las aplicaciones para control se encuentran suspendidas por no contar con la suficiente humedad.

Las elevadas temperaturas ocurridas en la zona de Pergamino comienzan a provocar síntomas de estrés en los cultivos, a pesar de la ocurrencia de precipitaciones. Las sojas de primera, en un estado vegetativo avanzado, presentan mejor aspecto que las de segunda, que aun atraviesa etapas iniciales de establecimiento, y se reportan casos puntuales de resiembra.

En la zona comprendida por la delegación Salliqueló, las escasas precipitaciones, no equilibran el balance dada la elevada demanda ambiental, dada por las elevadas temperaturas registradas. Si bien, las condiciones hídricas de los suelos era buena al inicio, dadas las lluvias ocurridas durante noviembre y diciembre, serían necesarias nuevas precipitaciones para el buen desarrollo del cultivo, que en general se encuentra en buen estado, atravesando etapas vegetativas para las sojas de primera ocupación, y emergencia para las de segunda.

En la zona de Tandil, la soja de primera se encuentra en estados vegetativos, en general tuvo nacimientos desperejados por la falta de agua y ahora la soja de segunda está entre finalizando la siembra, emergencia e inicio de crecimiento las sembradas a principios de diciembre.

En Tres Arroyos, la semana ocurrió con lluvias muy escasas, de mucho calor y viento, lo que afecta a los cultivos de gruesa que ya están sintiendo la falta de agua. La siembra soja de segunda ya finalizó y en algunos lugares se ha dejado de sembrar por falta de humedad en el suelo.

Córdoba

En Laboulaye, las sojas de primera presentan muy buen estado, sanidad y desarrollo; completando la floración en el 40% de los lotes. Las altas temperaturas y la ausencia de lluvias podrían afectar los rendimientos futuros. Se reportan algunos casos de oruga bolillera. Respecto a la soja de segunda la siembra se retrasó por falta de piso y algunas demoras en la cosecha de trigo. Los ya sembrados presentan un muy buen estado general, buena emergencia y humedad adecuada para esta etapa.

En la delegación Marcos Juárez, respecto a la soja de primera, en la zona norte hay lotes con daño irreversible y en los campos de mejor aptitud agrícola. Los plantíos se encuentran resistiendo, el oeste del departamento Unión, tiene una situación similar, por las altas temperaturas. En la zona centro y sur de la delegación el panorama es mejor dado que hubo lluvias de 10 a 35 mm pero como todo año seco muy variable, por lo que también es así el estado de los lotes, pero en general, toda la zona de Marcos Juárez, Corral de Bustos, Justiniano Posse, Monte Maíz, Canals Arias, el estado es bueno y la humedad regular. Un 60% del cultivo se encuentra en R2. En el caso de soja de segunda, el cultivo presenta buena condición en aquellos suelos de aptitud agrícola adecuada, y en aquellos lotes inferiores de calidad de suelo, soportando la escasa lluvia y las altas temperaturas, pero esto muy variable ya que hay zonas donde llovieron en los últimos 10 días 35 mm y zonas donde solo llovió 4/5 o 10 mm.

En Río Cuarto, el cultivo de soja de primera se encuentra en buen estado, en etapa de floración, con un desarrollo menor de lo esperado. Se reporta inconveniente por escape al control de malezas. Las de segunda, con buenos nacimientos, en plena etapa de crecimiento.

En San Francisco, la soja de primera mayormente se encuentra finalizando estadios vegetativos produciendo brotes y hojas. Los lotes avanzados se encuentran entre R1 y R3. Respecto a la soja de segunda, para algunos departamentos de la delegación se están finalizando

las siembras, los lotes avanzados se encuentran en plena etapa vegetativa. Se retrasó la siembra por falta de humedad en el perfil.

En la zona de la delegación Villa María, el cultivo de soja de primera viene desarrollándose bien, esperando las lluvias, pero por el momento en etapa de crecimiento, algunos lotes comenzando la etapa de floración. La soja de segunda no se ha terminado de sembrar por falta de humedad, en las zonas que fueron beneficiadas con algo de lluvias seguramente se sembrarán algunos lotes, pero como el pronóstico no es muy alentador para este mes, es difícil estimar. Quedan muchos lotes sin sembrar por el momento.

Chaco

Avanza la siembra del cultivo de soja en el ámbito de la delegación Roque Sáenz Peña, con buenas condiciones de humedad en la cama de siembra por las precipitaciones semanales que se vienen registrando, superando el 65% de la intención para la presente campaña

Entre Ríos

En ámbitos de la delegación Paraná, las lluvias del pasado fin de semana y principio de la semana actual han sido insuficientes y muy irregulares, no mejorando la oferta hídrica en casi ninguno de los casos. El cultivo está siendo afectado por la escasa disponibilidad de agua y seguidilla de días con temperaturas máximas extremas. La condición de los lotes va cayendo a regular y mala, se observan plantas con bajo crecimiento, pérdidas de hojas y surcos sin cerrar. Respecto a la soja de segunda se sembró hasta que la humedad de la cama de siembra lo permitió. Las zonas que restan por sembrar están a la espera de que mejore la oferta hídrica y la ventana de siembra lo admita. Se observan muchos lotes de segunda con bajo stand de plantas logradas por pérdidas de plántulas, desaparejos y de escaso crecimiento.

En Rosario del Tala, las lluvias acaecidas en la semana, si bien un poco tarde, fueron muy oportunas para que no se vea más agravada la situación de este cultivo, principalmente para los lotes de primera, más adelantados en inicio de la etapa reproductiva (floración), en el resto que es la mayoría, en etapa vegetativa, los más atrasados en V6; los lotes se presentan de regulares a malos alrededor de un 45 % a 50 %, soportando estrés hídrico y térmico, con restricciones de crecimiento y desarrollo; como también algunos soportando intensos ataques de Trips y arañuelas, esto asociados a sequía, realizándose los respectivos controles. En lo que respecta a los lotes de segunda, los lotes implantados se presentan en la etapa desde germinación a V5 (cinco hojas desarrolladas); en aquellos lugares en donde fueron más beneficiados por las lluvias, los productores retoman la siembra y en algunos casos resiembra de los últimos lotes. Los lotes antes de las lluvias presentaban severos síntomas de estrés, con pérdidas de plántulas en germinación y desecamientos de hojas, en los estados más avanzados del cultivo; por lo que sería de esperar que tanto estos como los de primera, luego de estas lluvias mejoren condiciones y aspecto.

La Pampa

En la delegación General Pico, no se registraron precipitaciones, con el agregado de la ocurrencia de elevadas temperaturas. Estos parámetros climáticos, particularmente temperaturas y ausencia de lluvias significativas, permitieron el secado rápido de la capa arable, y en algunos sectores de la parte superior del perfil edáfico, que dificultan y retrasan aún más los trabajos de siembra de los últimos del cultivo de primera e inciden negativamente en los lotes que han iniciado etapas fenológicas reproductivas. Fenológicamente, la mayor parte de la superficie sembrada aún se encuentra en la etapa de formación de nudos y los lotes más adelantados poseen plantas en R1. A campo se observan lotes cuyo estado general del cultivo pueden ser calificados como Bueno. No obstante, también es posible observar una gran cantidad de lotes con plantas cuyo follaje ha cubierto los entresurcos, pero con altura de plantas que no superan los 40 cm, lotes con

plantas con su follaje afectado por las altas temperaturas y lotes con pérdidas de plantas por anegamiento. Con respecto a los trabajos de siembra, los mismos se desarrollan con dificultad y se estima que el porcentaje de avance sería del 85% de la superficie total estimada del cultivo. En idéntica fecha de la campaña anterior el avance de siembra fue del 95%. Con respecto a soja de segunda, el avance de siembra no llegaría a cubrir la mitad de la superficie estimada como consecuencia del retraso de la recolección de cultivos agrícolas de invierno y fundamentalmente por la insuficiente humedad de la capa arable.

En Santa Rosa, solo se registraron precipitaciones en los departamentos Capital y Toay, con un promedio de 1,07mm, por lo que fueron mínimas. Las temperaturas, fueron altas y acordes al verano, que llegaron a máximas de 36,7°C. Estas temperaturas secan el suelo y la humedad comenzó a ser regular/ escasa para este cultivo. Las sojas de primera se encuentran en el fin de su etapa juvenil y atrasada en su ciclo normal. Se está finalizando con la siembra de las de segunda en etapas de nacimiento/emergencia

San Luis

En el transcurso de la semana se registraron precipitaciones en diferentes sectores de la provincia, en algunos con abundante caída de granizo, hay que evaluar los daños ocasionados pero hay lotes totalmente perdidos. Habrá que ver qué decisión tomará el productor, si lo resiembra o lo deja sin hacerlo.

Santa Fe

En Avellaneda, se completó la siembra de la soja de primera ocupación. Se sembró el 90% de la intención de siembra de este año para la de segunda, por ahora detenida la siembra debido a la escasa humedad de los suelos; especialmente la denominada de tercera, que se siembra después de girasol. La evolución es regular, con sectores en donde directamente el cultivo se empezó a secar por la falta de humedad. De no producirse precipitaciones en la semana venidera se verá afectada una gran parte de la superficie de este cultivo. Fenológicamente se hallan en diferentes etapas de crecimiento, según fecha de siembra, tipo de material utilizado y condiciones climáticas de cada zona.

En Cañada de Gómez, los lotes de soja de primera están florecidos en su totalidad. Se puede apreciar un claro deterioro por la falta de lluvia en general en toda la delegación. Están comenzando a aparecer arañuela y trips que en algunos casos están siendo tratados. Las sojas de segunda, se están repasando lotes con herbicidas y se están empezando a tratar lotes por arañuela y trips. Los lotes van desde v3 hasta R1.

En la delegación Casilda, se evidencia en gran parte de la superficie implantada un crecimiento retraído a causa de las condiciones de sequía y calor extremo. Tras las lluvias que en promedio zonal arrojaron entre 20 y 40 milímetros, se espera una reacción positiva del cultivo que fenológicamente transita las fases R1 a R2, con casos de abscisión de flores en etapas previas al arribo de las mencionadas precipitaciones. Las malezas que aun requieren tratamientos de control son las gramíneas, la rama negra y el yuyo colorado, estas últimas por rebrotes o por efectividad deficitaria en las aplicaciones de herbicidas. Entre las plagas de mayor difusión se encuentran activas las que se asocian a la condición de stress térmico e hídrico como Trips y Arañuelas, con reapariciones esporádicas de Oruga Bolillera. Respecto a la soja de segunda, los planteos han padecido la sequía con distintos grados de afectación, manifestándose rodales amarillentos en lotes de antecesor arveja o lenteja dada la mayor demanda del cultivo. Los cuadros más tardíos y por lo tanto menos estresados se encuentran durante la emisión del segundo trifolio, en general con buen estado de evolución. Es bastante generalizada la presencia de Oruga Bolillera con repetición de tratamientos para su control.

En Rafaela, el cultivo de soja de primera transita los estadios fenológicos vegetativos y floración, se evidenciaron síntomas de estrés hídrico y térmico, en cuanto a los lotes más avanzados muchos de ellos entraron en floración sin llegar al índice foliar óptimo (sin cerrar el entre-surco) lo que daría una merma en el rendimiento. Se monitorea por el incremento de plagas afines a la sequía. Respecto a la soja de segunda, los lotes han emergido correctamente y sin problemas sanitarios, si bien hay síntomas de estrés, debido al bajo requerimiento de agua en la fase vegetativa no habría incidencia en los rindes futuros. Se realizan monitoreos para determinar presencia de plagas.

Santiago del Estero

Durante la semana, no se han registrado precipitaciones en la zona de la delegación Quimilí, sumado a los fuertes vientos y las altas temperaturas, la humedad en el suelo comienza a descender, lo que podría llegar a peligrar el estado de las sojas de siembra más tardía, que no cuentan con el desarrollo radicular que permita alcanzar la humedad que se encuentra en profundidad. El cultivo de soja de primera ha finalizado su siembra en todos los departamentos de la delegación. En general con buenos nacimientos hasta ahora. Las sojas de segunda también se van implantando, con un avance del 90% al 95%.

NOA

En Jujuy, la semana se presentó con temperaturas más elevadas que lo normal y ausencia de precipitaciones; salvo la zona sur de la provincia en los departamentos del Carmen y San Antonio, en los cuales se registraron algunos milímetros de lluvia. Las condiciones de tiempo mencionadas generan un lento avance de la siembra del cultivo de soja, con serias consecuencias para la plántula emergida si continúa el déficit de humedad en el suelo, acompañado de temperaturas elevadas

En Salta, la siembra de soja se vio limitada por la falta de humedad. La seguidilla de jornadas con altas temperaturas afectó lotes ya emergidos con escasa cantidad de agua en el perfil del suelo. Nuevos aportes de lluvia ocurridos en algunas zonas durante los últimos días van a permitir continuar con el avance en la implantación de la oleaginosa durante las fechas venideras.

SORGO

Buenos Aires

En general, se lo observa en buenas condiciones y tolerando de mejor forma el estrés hídrico y las temperaturas elevadas. Las etapas fenológicas van de crecimiento vegetativo a floración los más adelantados.

Continúa con buen ritmo la siembra en la delegación Salliqueló, superando más de la mitad del total de la superficie a implantar en toda la zona de influencia.

Córdoba

Resta sembrar el 8% de la superficie destinada para el cultivo en la delegación Laboulaye. El estado es muy bueno a excelente.

En la delegación Marcos Juárez, no es buena la condición del cultivo en la zona norte en donde se ubica la mayor superficie sembrada, sufriendo una fuerte sequía. En el resto de la delegación el estado es regular a bueno. La etapa fenológica es aún vegetativa. Al norte se está aplicando para controlar pulgón amarillo, especie muy agresiva.

En el área de las delegaciones San Francisco y Villa María prácticamente la totalidad de los lotes se encuentran sembrados, transitando plena etapa vegetativa.

Entre Ríos

Las lluvias registradas en la delegación Rosario del Tala beneficiaron a los lotes tempranos, para no ver más comprometida su situación, aunque ya en algunos departamentos hay lotes que fueron destinados a corte para ensilado. Algunos presentan intensos ataques de pulgones, a pesar de haberse realizados aplicaciones, hay reinfecciones continuas. Sobre una intención de siembra de unas 62.000 ha, se encontraría sembrado alrededor del 83%, con lotes de primera (51.500 ha). Ya no se pensaría en sembrar lotes de segunda o tardíos.

La Pampa

En la delegación Santa Rosa las precipitaciones se dieron solo en los departamentos Capital y Toay y fueron muy escasas. Las temperaturas fueron altas, con una máxima de 36,7°C, y provocaron que la humedad del suelo comience a ser regular/escasa para este cultivo. Los sorgos graníferos están en pleno crecimiento.

Santa Fe

En la delegación Avellaneda se detuvo la siembra del sorgo tardío por falta de humedad adecuada. La mayoría de los lotes tempranos han iniciado la floración (panojamiento) y llenado de granos.

En la delegación Rafaela el cultivo se desarrolla normalmente en fase vegetativa y un bajo porcentaje entró en floración, manifestando síntomas de estrés térmico e hídrico y en el caso de los más avanzados entrando en período crítico en condiciones desfavorables. No se detectaron problemas sanitarios de importancia.

En la zona de Cañada de Gómez se registra la presencia de pulgón amarillo y en los lotes más retrasados, gusano cogollero, que están siendo tratados. La falta de precipitaciones está afectado el normal desarrollo de este cultivo.

En la delegación Casilda, en momentos en que el cultivo se halla en el estado de hoja bandera visible, con pérdidas de hojas basales a causa del estrés hídrico, se reciben lluvias que recomponen a corto plazo la expectativa de lograr buenos rendimientos. Se ha masificado la presencia de pulgón amarillo por lo que se reiteran los tratamientos para su control.

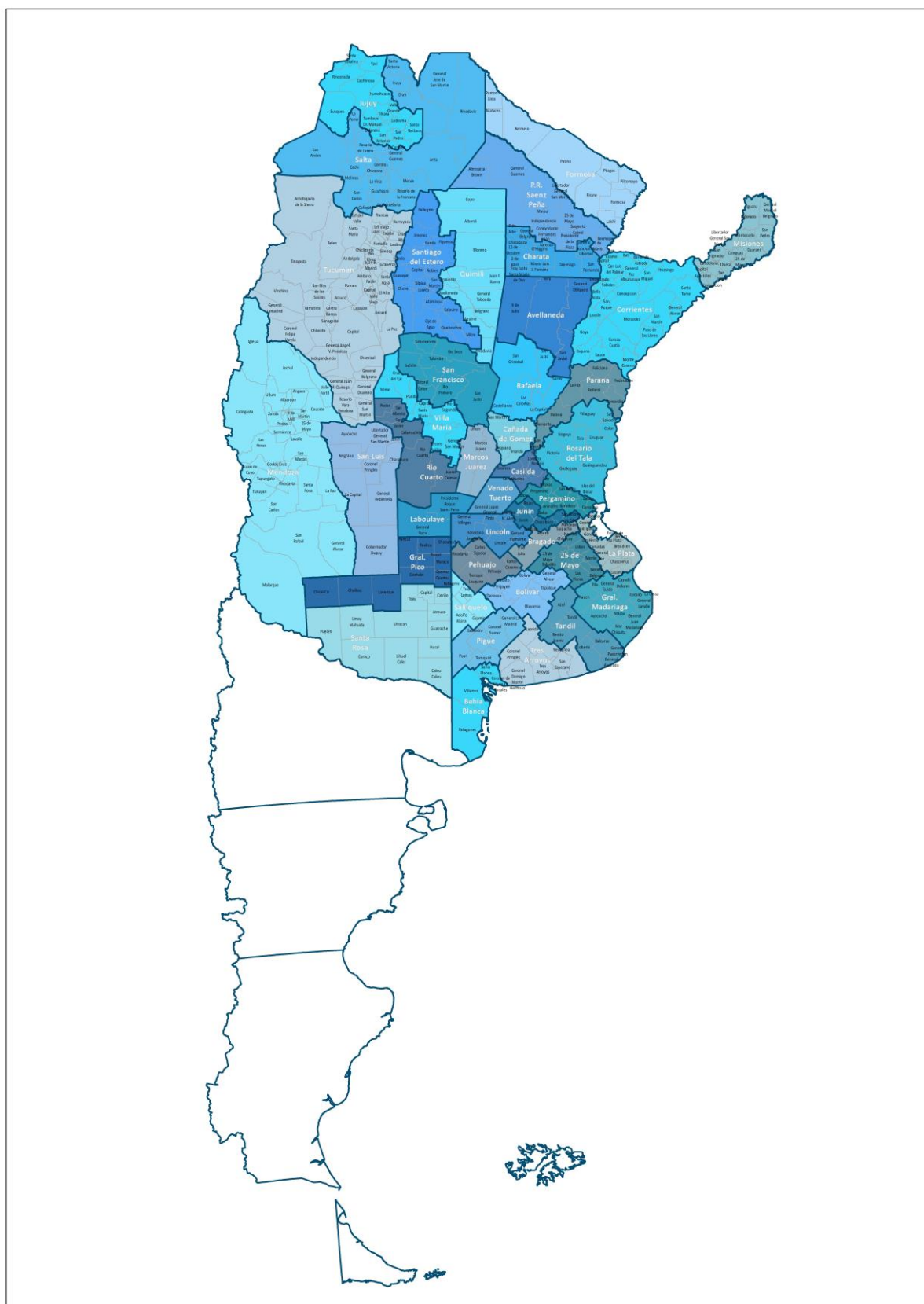
Santiago del Estero

Comenzó la siembra en la delegación Quimilí, pero al igual que el maíz, sólo en algunos pocos lotes donde la humedad de los suelos lo permitió.

NOA

Continúa la siembra en la provincia de Salta, en la medida que se va teniendo humedad para la germinación. Algunos lotes que ya están en etapas tempranas de crecimiento han sufrido el efecto de varios días con altas temperaturas y ven comprometida su condición.

MAPA DE DELEGACIONES



AVANCE DE LA SIEMBRA DE ALGODÓN

CAMPAÑA: 2021/2022 (*)

DELEGACIÓN	ÁREA A SEMBRAR Hectáreas	02/12	09/12	16/12	23/12	30/12	06/01
		%	%	%	%	%	%
Río Cuarto	800	100	100	100	100	100	100
San Francisco	300	100	100	100	100	100	100
Villa María	500	100	100	100	100	100	100
CÓRDOBA	1.600	100	100	100	100	100	100
CORRIENTES	35		10	10	10	10	10
Charata	125.000	53	68	78	85	95	97
Pcia. R. S. Peña	97.400	63	65	76	80	80	80
CHACO	222.400	57	67	77	83	88	90
ENTRE RÍOS	-						
FORMOSA	7.450	40	52	58	65	100	100
SALTA	12.200	45	50	55	60	62	64
SAN LUIS	5.100	100	100	100	100	100	100
SANTA FE	50.200	72	86	93	97	100	100
Santiago del Estero	66.000	75	83	83	88	88	100
Quimilí	143.300	16	16	24	27	89	100
SANTIAGO DEL ESTERO	209.400	37	40	43	46	89	100
TOTAL PAÍS	21/22 20/21	51 46	58 58	64 72	69 82	89 85	95 90

(*) Cifras Provisorias

AVANCE DE LA SIEMBRA DE GIRASOL

CAMPAÑA: 2021/2022 (*)

DELEGACIÓN	ÁREA A SEMBRAR Hectáreas	02/12	09/12	16/12	23/12	30/12	06/01
		%	%	%	%	%	%
Bahía Blanca	4.600	100	100	100	100	100	100
Bolívar	100.200	100	100	100	100	100	100
Bragado	2.740	100	100	100	100	100	100
General Madariaga	73.650	100	100	100	100	100	100
Junín	2.450	100	100	100	100	100	100
La Plata	8.500	100	100	100	100	100	100
Lincoln	12.000	100	100	100	100	100	100
Pehuajó	69.390	100	100	100	100	100	100
Pergamino	1.400	100	100	100	100	100	100
Pigüé	79.000	100	100	100	100	100	100
Salliqueló	155.500	100	100	100	100	100	100
Tandil	255.300	100	100	100	100	100	100
Tres Arroyos	291.316	94	98	100	100	100,0	100
25 de Mayo	37.314	100	100	100	100	100	100
BUENOS AIRES							
	21/22	1.093.360	98	99	100	100	100,0
	20/21	1.029.645	99	100	100	100	100
Laboulaye	31.214	100	100	100	100	100	100
Marcos Juárez	13.000	100	100	100	100	100	100
Río Cuarto	8.000	100	100	100	100	100	100
San Francisco	14.900	100	100	100	100	100	100
Villa María	1.000	100	100	100	100	100	100
CÓRDOBA							
	21/22	68.114	100	100	100	100	100
	20/21	63.744	100	100	100	100	100
Paraná	4.625	100	100	100	100	100	100
Rosario del Tala	6.300	100	100	100	100	100	100
ENTRE RÍOS							
	21/22	10.925	100	100	100	100	100
	20/21	8.325	100	100	100	100	100
General Pico	96.200	95	100	100	100	100	100
Santa Rosa	69.400	100	100	100	100	100	100
LA PAMPA							
	21/22	165.600	97	100	100	100	100
	20/21	154.080	97	100	100	100	100
Avellaneda	117.000	100	100	100	100	100	100
Cañada de Gómez	6.500	100	100	100	100	100	100
Casilda	0						
Rafaela	104.000	100	100	100	100	100	100
Venado Tuerto	700	100	100	100	100	100	100
SANTA FE							
	21/22	228.200	100	100	100	100	100
	20/21	232.400	100	100	100	100	100
CATAMARCA	50						
CORRIENTES	400	100	100	100	100	100	100
CHACO (Charata)	77.614	100	100	100	100	100	100
CHACO (Pcia. R. S. Peña)	52.000	100	100	100	100	100	100
FORMOSA	0						
JUJUY	0						
MISIONES	0						
SALTA	1.628		10	19	28	35	40
SAN LUIS	53.000	100	100	100	100	100	100
STGO. ESTERO	3.500	100	100	100	100	100	100
STGO. ESTERO (Quimilí)	19.400	100	100	100	100	100	100
TUCUMÁN	100						
TOTAL PAÍS							
	21/22	1.773.891	99	99,58	99,88	99,88	99,90
	20/21	1.675.726	99	100	100	100	100

(*) Cifras Provisorias

AVANCE DE LA SIEMBRA DE MAÍZ
CAMPAÑA: 2021/2022 (*)

DELEGACIÓN	ÁREA A SEMBRAR Hectáreas	02/12	09/12	16/12	23/12	30/12	06/01
		%	%	%	%	%	%
Bahía Blanca	18.500	60	60	60	60	80	100
Bolívar	219.500	85	85	90	95	99	100
Bragado	189.000	70	85	90	100	100	100
General Madariaga	135.400	86	93	97	100	100	100
Junín	133.000	88	90	93	97	100	100
La Plata	41.500	87	90	95	96	96	100
Lincoln	310.000	66	71	82	97	99	100
Pehuajó	396.700	86	97	100	100	100	100
Pergamino	178.850	100	100	100	100	100	100
Pigüé	138.000	100	100	100	100	100	100
Salliqueló	250.000	100	100	100	100	100	100
Tandil	282.000	100	100	100	100	100	100
Tres Arroyos	300.000	92	95	98	100	100	100
25 de Mayo	176.494	70	81	87	93	95	100
BUENOS AIRES							
	21/22	2.768.944	86	91	95	98	100
	20/21	2.713.158	89	94	97	98	99
Laboulaye	480.000	20	20	20	40	76	87
Marcos Juárez	488.100	85	91	96	98	98	98
Río Cuarto	816.450	35	44	54	74	96	100
San Francisco	763.997	31	41	54	73	85	93
Villa María	531.400	59	70	80	83	83	97
CÓRDOBA							
	21/22	3.079.947	44	51	60	74	88
	20/21	3.008.944	40	54	67	79	87
Paraná	138.150	91	95	99	99	99	99
Rosario del Tala	345.000	93	94	95	95	95	97
ENTRE RÍOS							
	21/22	483.150	92	94	96	96	98
	20/21	445.700	92	95	97	98	100
General Pico	413.900	71	73	73	73	82	86
Santa Rosa	174.600	38	55	62	72	84	92
LA PAMPA							
	21/22	588.500	61	68	70	73	83
	20/21	588.900	64	73	79	87	92
Avellaneda	101.000	16	16	16	16	16	19
Cañada de Gómez	278.615	70	73	73	80	95	100
Casilda	200.000	67	67	79	100	100	100
Rafaela	385.700	80	80	80	80	89	91
Venado Tuerto	240.000	87	90	92	95	100	100
SANTA FE							
	21/22	1.205.315	72	73	75	81	88
	20/21	1.097.830	76	77	78	88	90
CATAMARCA	19.200	3	3	3	5	9	24
CORRIENTES	11.000	100	100	100	100	100	100
CHACO (Charata)	120.100					3	8
CHACO (Pcia. R. S. Peña)	150.000					9	20
FORMOSA	68.000	45	45	45	45	50	55
JUJUY	7.551						
MISIONES	31.150	81	85	85	85	90	94
SALTA	310.000					3	6
SAN LUIS	430.600	49	72	87	95	98	100
STGO. ESTERO	158.000	6	6	6	19	19	25
STGO. ESTERO (Quimilí)	595.000			2	2	2	10
TUCUMÁN	99.000	1	1	1	1	1	6
TOTAL PAÍS							
	21/22	10.125.457	56	62	66	73	79
	20/21	9.742.230	55	63	69	76	81

(*) Cifras Provisorias

AVANCE DE LA SIEMBRA DE MANI
CAMPAÑA: 2021/2022 (*)

DELEGACIÓN	TIPO	ÁREA	02/12	09/12	16/12	23/12	30/12	06/01
		A SEMBRAR Hectáreas	%	%	%	%	%	%
BUENOS AIRES	Colorado	0						
	Rosado	40.500	100	100	100	100	100	100
	Total	40.500	100	100	100	100	100	100
	20/21	39.000	100	100	100	100	100	100
CATAMARCA	Colorado	0						
	Rosado	1.100						
	Total	1.100						
	20/21	1.100			50	55	60	80
JUJUY	Colorado	0						
	Rosado	200						
	Total	200						20
	20/21	200					10	30
SALTA	Colorado	0						
	Rosado	4.100						
	Total	4.100						9
	20/21	4.100			2	4	15	40
SANTA FE	Colorado	0						
	Rosado	9.200	100	100	100	100	100	100
	Total	9.200	100	100	100	100	100	100
	20/21	8.500	100	100	100	100	100	100
SAN LUIS	Colorado	0						
	Rosado	13.500	93	100	100	100	100	100
	Total	13.500	93	100	100	100	100	100
	20/21	12.900	100	100	100	100	100	100
TUCUMAN	Colorado	0						
	Rosado	600						
	Total	600						
	20/21	560			50	55	60	100
LA PAMPA	Colorado	0						
	Rosado	21.370	47	61	65	65	87	100
	Total	21.370	47	61	65	65	87	100
	20/21	21.372	40	65	88	100	100	100
Laboulaye	Colorado	0						
	Rosado	103.425	81	86	100	100	100	100
	Total	103.425	81	86	100	100	100	100
	20/21	98.500	72	99	99	99	100	100
Marcos Juárez	Colorado	0						
	Rosado	23.300	96	100	100	100	100	100
	Total	23.300	96	100	100	100	100	100
	20/21	22.100	100	100	100	100	100	100
Río Cuarto	Colorado	0						
	Rosado	138.300	100	100	100	100	100	100
	Total	138.300	100	100	100	100	100	100
	20/21	138.300	100	100	100	100	100	100
San Francisco	Colorado	0						
	Rosado	11.334	49	70	80	90	100	100
	Total	11.334	49	70	80	90	100	100
	20/21	11.334	48	72	78	88	93	100
Villa María	Colorado	0						
	Rosado	43.800	100	100	100	100	100	100
	Total	43.800	100	100	100	100	100	100
	20/21	48.050	91	96	99	100	100	100
CÓRDOBA	Colorado	0						
	Rosado	320.159	92	94	99	100	100	100
	Total	320.159	92	94	99	100	100	100
	20/21	318.284	88	99	99	99	100	100
TOTAL PAIS	Colorado	0						
	Rosado	410.729	79	89	92	96	98	99
	Total	410.729	89	92	96	96	98	99
	2020/21	406.000	86	96	98	98	99	99

(*) Cifras Provisorias

AVANCE DE LA SIEMBRA DE SOJA
CAMPAÑA 2021/2022 (*)

DELEGACIÓN		ÁREA A SEMBRAR Hectáreas	02/12 %	09/12 %	16/12 %	23/12 %	30/12 %	06/01 %
Bolívar	1ª	207.000	88	91	93	97	100	100
	2ª	158.100				20	48	76
Bragado	1ª	234.500	90	100	100	100	100	100
	2ª	207.535		2	40	60	60	60
General Madariaga	1ª	23.000	87	97	100	100	100	100
	2ª	39.000			7	40	69	86
Junín	1ª	313.500	100	100	100	100	100	100
	2ª	194.500		6	29	50	83	100
La Plata	1ª	46.000	75	100	100	100	100	100
	2ª	26.000			10	30	40	60
Lincoln	1ª	428.000	100	100	100	100	100	100
	2ª	248.000			4	31	88	99
Pehuajó	1ª	392.900	100	100	100	100	100	100
	2ª	207.000			6	39	90	98
Pergamino	1ª	496.900	100	100	100	100	100	100
	2ª	252.350	31	61	95	99	100	100
Pigüé	1ª	105.000		100	100	100	100	100
	2ª	52.000		1	1	50	100	100
Salliqueló	1ª	154.000	15	38	67	83	98	100
	2ª	64.000			11	24	48	74
Tandil	1ª	218.000	73	93	100	100	100	100
	2ª	302.500		2	20	48	70	90
Tres Arroyos	1ª	173.212	25	30	51	100	100	100
	2ª	212.011				25	52	100
25 de Mayo	1ª	247.995	100	100	100	100	100	100
	2ª	136.320		12	31	51	75	92
BUENOS AIRES	21/22	5.139.324	51	58	66	78	90	96
	20/21	5.286.348	58	66	77	85	93	96
Laboulaye	1ª	453.245	77	87	100	100	100	100
	2ª	112.000		4	35	55	58	88
Marcos Juárez	1ª	581.000	100	100	100	100	100	100
	2ª	305.800	53	71	86	99	100	100
Río Cuarto	1ª	904.100	100	100	100	100	100	100
	2ª	103.900	15	29	37	56	100	100
San Francisco	1ª	736.411	32	62	78	89	99	99
	2ª	200.027	17	28	40	51	77	94
Villa María	1ª	574.100	61	88	100	100	100	100
	2ª	210.100		15	31	50	59	75
CÓRDOBA	21/22	4.180.683	64	78	87	92	96	98
	20/21	4.269.777	68	74	80	88	95	98
Paraná	1ª	180.250	96	99	100	100	100	100
	2ª	185.620	19	62	88	94	95	95
Rosario del Tala	1ª	395.000	86	97	100	100	100	100
	2ª	320.000	23	67	75	92	92	96
ENTRE RÍOS	21/22	1.080.870	58	82	91	97	97	98
	20/21	1.112.620	46	72	84	97	100	100

AVANCE DE LA SIEMBRA DE SOJA (cont)

CAMPAÑA 2021/2022 (*)

DELEGACIÓN		ÁREA A SEMBRAR Hectáreas	02/12	09/12	16/12	23/12	30/12	06/01
			%	%	%	%	%	%
General Pico	1ª	345.000	48	58	61	61	74	85
	2ª	82.700					24	57
Santa Rosa	1ª	59.000	55	65	73	80	100	100
	2ª	14.200					11	95
LA PAMPA	21/22	500.900	40	49	52	53	67	83
	20/21	493.517	41	54	67	76	85	93
Avellaneda	1ª	108.000	12	29	73	98	99	100
	2ª	109.000			30	60	69	74
Cañada de Gómez	1ª	485.418	82	82	100	100	100	100
	2ª	296.013	32	32	84	100	100	100
Casilda	1ª	389.700	100	100	100	100	100	100
	2ª	177.800	43	85	100	100	100	100
Rafaela	1ª	361.000	97	100	100	100	100	100
	2ª	424.500	26	55	65	86	100	100
Venado Tuerto	1ª	355.000	100	100	100	100	100	100
	2ª	165.000	5	10	22	50	75	90
SANTA FE	21/22	2.871.431	62	71	85	93	97	98
	20/21	3.038.334	63	72	85	93	98	99
CATAMARCA	1ª	17.300	2	5	10	20	25	35
	2ª	21.000	1	5	10	20	25	35
CORRIENTES	1ª	4.490	100	100	100	100	100	100
	2ª	700	100	100	100	100	100	100
CHACO (Charata)	1ª	290.000		4	13	23	37	51
	2ª	65.000		7	17	25	41	62
CHACO (Pcia. R. S. Peña)	1ª	237.900		7	13	27	43	69
	2ª	52.400		7	14	27	44	68
FORMOSA	1ª	21.392	40	40	40	40	59	70
	2ª	2.400		70	100	100	100	100
JUJUY	1ª	5.088					6	12
	2ª	5.679					7	13
MISIONES		3.750	43	58	68	75	82	87
SALTA	1ª	262.756		1	3	7	10	13
	2ª	64.781		1	2	7	10	15
SAN LUIS	1ª	184.800	84	96	100	100	100	100
	2ª	4.600		12	43	80	83	100
STGO. ESTERO	1ª	122.500				14	17	70
	2ª	93.500	6	10	11	29	29	65
STGO. ESTERO (Quimilí)	1ª	563.500			25	61	90	100
	2ª	308.250				42	42	93
TUCUMÁN	1ª	88.080	2	6	10	19	25	35
	2ª	63.250	2	6	10	19	24	35
TOTAL PAÍS	21/22	16.256.324	50	59	68	78	86	93
	20/21	16.650.093	53	62	71	81	90	94

(*) Cifras Provisorias

AVANCE DE LA SIEMBRA DE SORGO

CAMPAÑA: 2021/2022 (*)

DELEGACIÓN	ÁREA A SEMBRAR Hectáreas	02/12	09/12	16/12	23/12	30/12	06/01	
		%	%	%	%	%	%	
Bahía Blanca	8.000				33	59	100	
Bolívar	2.150	97	97	100	100	100	100	
Bragado	5.150	90	100	100	100	100	100	
General Madariaga	2.500				100	100	100	
Junín	9.000	97	97	97	100	100	100	
La Plata	10.000	65	84	95	98	98	100	
Lincoln	10.000	96	98	100	100	100	100	
Pehuajó	8.250	100	100	100	100	100	100	
Pergamino	19.400	100	100	100	100	100	100	
Pigüé	10.000	100	100	100	100	100	100	
Salliqueló	25.000				40	45	63	
Tandil	5.000			17	100	100	100	
Tres Arroyos	8.000				100	100	100	
25 de Mayo	5.223	95	100	100	100	100	100	
BUENOS AIRES								
	21/22	127.673	59	61	63	84	87	93
	20/21	142.888	44	53	70	78	99	100
Laboulaye	23.700	35	47	80	85	87	92	
Marcos Juárez	18.000	100	100	100	100	100	100	
Río Cuarto	21.950	100	100	100	100	100	100	
San Francisco	72.000	31	51	68	80	90	95	
Villa María	24.700	30	42	52	79	79	100	
CÓRDOBA								
	21/22	160.350	48	61	75	86	90	97
	20/21	153.579	47	63	72	82	87	94
Paraná	43.500	97	99	99	100	100	100	
Rosario del Tala	62.000	83	83	83	83	83	83	
ENTRE RÍOS								
	21/22	105.500	89	90	90	90	90	90
	20/21	130.300	89	92	94	97	100	100
General Pico	4.900			40	40	60	100	
Santa Rosa	38.900	20	50	59	80	100	100	
LA PAMPA								
	21/22	43.800	18	44	57	76	96	100
	20/21	44.200	68	77	85	92	95	100
Avellaneda	69.300	27	30	45	53	56	58	
Cañada de Gómez	15.617	77	77	80	100	100	100	
Casilda	34.400	100	100	100	100	100	100	
Rafaela	69.000	78	84	88	88	94	95	
Venado Tuerto	6.500	100	100	100	100	100	100	
SANTA FE								
	21/22	194.817	64	68	75	79	82	83
	20/21	180.980	84	89	97	99	100	100
CATAMARCA	1.800							
CORRIENTES	4.800	100	100	100	100	100	100	
CHACO (Charata)	44.000						15	
CHACO (Pcia. R. S. Peña)	50.000						1	
FORMOSA	31.625	52	52	52	52	52	62	
JUJUY	1.921					2	2	
MISIONES	0							
SALTA	55.200				4	12	18	
SAN LUIS	24.950	85	100	100	100	100	100	
STGO. ESTERO	65.000	9	12	12	26	26	32	
STGO. ESTERO (Quimilí)	71.000						10	
TUCUMÁN	7.700	7	7	7	7	7	7	
TOTAL PAÍS								
	21/22	990.136	44	48	53	60	63	68
	20/21	985.533	44	50	56	60	69	75

(*) Cifras Provisorias

AVANCE DE LA COSECHA DE TRIGO
CAMPAÑA: 2021/2022 (*)

DELEGACIÓN		ÁREA SEMBRADA	02/12	09/12	16/12	23/12	30/12	06/01
		Hectáreas	%	%	%	%	%	%
Bahía Blanca	T. pan	80.950		10	22	39	50	85
	T. fideo	6.900			15	36	53	87
Bolívar	T. pan	105.500				23	53	98
	T. fideo	2.000				50	100	100
Bragado	T. pan	180.600		5	45	69	100	100
	T. fideo	236		50	100	100	100	100
General Madariaga		40.600				19	45	86
Junín		190.500	1	25	86	91	100	100
La Plata		41.100			10	70	100	100
Lincoln		250.000	1	22	53	95	100	100
Pehuajó		215.329		13	17	63	100	100
Pergamino		205.750	51	73	100	100	100	100
Pigüé	T. pan	270.000		10	12	41	43	100
	T. fideo	14.000		10	12	50	50	100
Salliqueló	T. pan	178.000			30	53	59	80
	T. fideo	1.700			12	23	38	61
Tandil	T. pan	247.182				12	45	100
	T. fideo	2.700						100
Tres Arroyos	T. pan	399.440		6	19	48	89	99
	T. fideo	68.500				30	74	100
25 de Mayo	T. pan	140.490	1	9	41	66	90	100
	T. fideo	513			100	100	100	100
BUENOS AIRES	21/22	2.641.990	4	14	33	58	79	98
	20/21	2.747.900	2	17	33	55	84	94
Laboulaye	T. pan	135.640	17	32	50	70	97	100
	T. fideo	590		32	50	70	100	100
Marcos Juárez	T. pan	336.248	77	93	100	100	100	100
	T. fideo	162				100	100	100
Río Cuarto		103.900	44	85	95	100	100	100
San Francisco	T. pan	256.060	45	82	96	100	100	100
	T. fideo	1.454	47	97	100	100	100	100
Villa María	T. pan	233.100	52	90	100	100	100	100
	T. fideo	800			100	100	100	100
CÓRDOBA	21/22	1.067.954	54	82	93	97	100	100
	20/21	1.025.044	60	78	92	98	100	100
Paraná		215.000	90	97	99	100	100	100
Rosario del Tala		330.000	75	96	99	100	100	100
ENTRE RÍOS	21/22	545.000	81	96	99	100	100	100
	20/21	549.875	81	95	99	100	100	100
General Pico		175.100	5	9	12	16	49	85
Santa Rosa		120.940			4	40	80	100
LA PAMPA	21/22	296.040	3	5	9	26	62	91
	20/21	352.200	0	19	56	81	98	100
Avellaneda		162.900	100	100	100	100	100	100
Cañada de Gómez		301.850	70	70	100	100	100	100
Casilda		178.200	88	100	100	100	100	100
Rafaela	T. pan	501.256	92	100	100	100	100	100
	T. fideo	150				100	100	100
Venado Tuerto		203.000	15	75	95	100	100	100
SANTA FE	21/22	1.347.356	76	89	99	100	100	100
	20/21	1.326.620	80	93	100	100	100	100
CATAMARCA		21.630	100	100	100	100	100	100
CORRIENTES		1.570	100	100	100	100	100	100
CHACO (Charata)		72.000	100	100	100	100	100	100
CHACO (Pcia. R. S. Peña)		54.700	100	100	100	100	100	100
FORMOSA	T. pan	1.440	100	100	100	100	100	100
	T. fideo	905	100	100	100	100	100	100
JUJUY		4.206	100	100	100	100	100	100
MISIONES		0						
SALTA	T. pan	82.600	100	100	100	100	100	100
	T. fideo	5.186	100	100	100	100	100	100
SAN LUIS	T. pan	14.400		28	59	95	97	100
	T. fideo	4.000		30	80	100	100	100
STGO. ESTERO	T. pan	99.500	100	100	100	100	100	100
	T. fideo	2.900	100	100	100	100	100	100
STGO. ESTERO (Quimilí)		407.300	100	100	100	100	100	100
TUCUMÁN	T. pan	70.900	100	100	100	100	100	100
	T. fideo	4.380	100	100	100	100	100	100
TOTAL PAÍS	21/22	6.745.957	44	57	68	80	90	99
	20/21	6.730.000	42	56	68	80	93	97

(*) Cifras Provisorias

AVANCE DE LA COSECHA DE CEBADA

CAMPAÑA: 2021/2022 (*)

DELEGACIÓN		ÁREA SEMBRADA	02/12	09/12	16/12	23/12	30/12	06/01
		Hectáreas	%	%	%	%	%	%
Bahía Blanca		49.000	9	24	46	62	73	89
Bolívar		85.000	18	22	43	92	95	100
Bragado		25.000	20	40	72	100	100	100
General Madariaga		10.300			27	89	100	100
Junín		12.000	23	45	92	95	100	100
La Plata		2.250		15	55	100	100	100
Lincoln		17.000	2	45	83	99	100	100
Pehuajó		62.400	5	20	26	84	100	100
Pergamino		11.000	73	91	100	100	100	100
Pigüé		200.000		10	10	50	50	100
Salliqueló		77.000			14	46	58	78
Tandil		250.000		2	34	67	89	100
Tres Arroyos		500.000	16	25	46	71	97	100
25 de Mayo		31.520	11	44	76	88	100	100
BUENOS AIRES	21/22	1.332.470	9	18	38	69	86	99
	20/21	1.045.422	0	11	32	56	90	99
Laboulaye		11.689	65	70	85	90	100	100
Marcos Juárez		6.600	100	100	100	100	100	100
Río Cuarto		3.500	100	100	100	100	100	100
San Francisco		10.710	42	80	92	100	100	100
Villa María		2.750	37	100	100	100	100	100
CÓRDOBA	21/22	35.249	64	85	93	98	100	100
	20/21	32.716	77	88	100	100	100	100
Paraná		2.500	87	100	100	100	100	100
Rosario del Tala		4.050	81	100	100	100	100	100
ENTRE RÍOS	21/22	6.550	83	100	100	100	100	100
	20/21	8.100	95	100	100	100	100	100
General Pico		40.000	9	16	19	22	57	88
Santa Rosa		80.000		2	11	50	90	100
LA PAMPA	21/22	120.000	6	12	17	32	69	92
	20/21	112.300	1	25	77	89	100	100
Avellaneda		0						
Cañada de Gómez		8.364	77	77	100	100	100	100
Casilda		2.400	100	100	100	100	100	100
Rafaela		4.000	100	100	100	100	100	100
Venado Tuerto		4.000	70	100	100	100	100	100
SANTA FE	21/22	18.764	81	88	100	100	100	100
	20/21	23.265	88	98	99	100	100	100
STGO. ESTERO		14.000	100	100	100	100	100	100
STGO. ESTERO (Quimilí)		6.640	100	100	100	100	100	100
SANTIAGO DEL ESTERO	21/22	20.640	100	100	100	100	100	100
	20/21	15.220	100	100	100	100	100	100
TOTAL PAÍS	21/22	1.533.673	13	22	40	69	86	99
	20/21	1.237.023	5	16	39	61	91	99

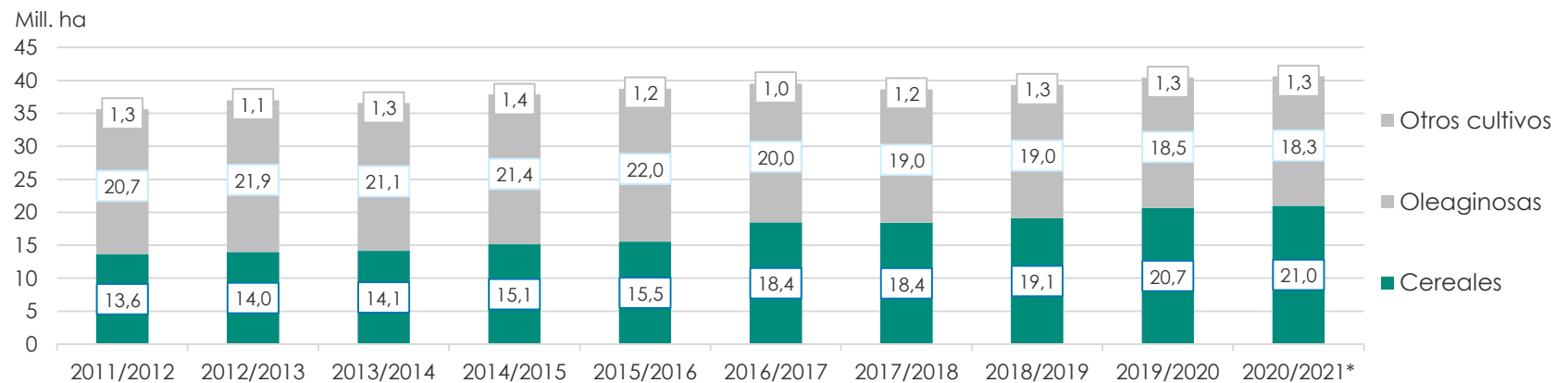
(*) Cifras Provisorias

ÁREA SEMBRADA DE GRANOS Y ALGODÓN DE LA REPÚBLICA ARGENTINA (en Ha)

CAMPAÑAS 2011/2012- 2020/2021 (*)

CULTIVOS	2011/2012	2012/2013	2013/2014	2014/2015	2015/2016	2016/2017	2017/2018	2018/2019	2019/2020	2020/2021*
ALPISTE	14.000	14.000	28.000	26.000	19.000	32.000	15.000	27.000	15.000	30.270
ARROZ	237.000	233.000	243.000	239.000	215.000	206.000	202.000	195.000	185.000	200.000
AVENA	1.057.000	1.224.000	1.460.000	1.340.000	1.329.000	1.350.000	1.151.000	1.364.000	1.485.000	1.405.500
CEBADA	1.229.000	1.876.000	1.342.000	1.082.000	1.514.000	980.000	1.020.000	1.350.000	1.280.000	1.237.000
CENTENO	156.000	163.000	310.000	319.000	332.000	307.000	323.000	345.000	726.000	668.000
MAIZ	5.000.000	6.100.000	6.100.000	6.000.000	6.900.000	8.480.000	9.140.000	9.000.000	9.500.000	9.750.000
MIJO	42.000	41.300	16.000	11.000	13.000	6.940	6.380	8.000	11.000	15.000
SORGO GRANIFERO	1.266.000	1.158.000	997.000	840.000	843.000	728.000	640.000	530.000	520.000	980.000
TRIGO	4.630.000	3.160.000	3.650.000	5.260.000	4.380.000	6.360.000	5.930.000	6.290.000	6.950.000	6.700.000
Subtotal Cereales	13.631.000	13.969.300	14.146.000	15.117.000	15.545.000	18.449.940	18.427.380	19.109.000	20.672.000	20.985.770
CARTAMO	171.000	119.000	9.000	44.000	80.000	26.000	35.000	28.650	27.000	6.000
COLZA	30.000	93.000	72.000	56.000	37.000	25.000	18.300	18.700	16.600	19.000
GIRASOL	1.851.000	1.660.000	1.300.000	1.465.000	1.435.000	1.860.000	1.704.000	1.900.000	1.500.000	1.600.000
LINO	17.000	15.000	18.000	15.000	17.000	13.000	12.400	14.200	9.000	14.200
SOJA	18.670.000	20.000.000	19.700.000	19.790.000	20.479.000	18.057.000	17.260.000	17.000.000	16.900.000	16.650.000
Subtotal Oleaginosas	20.739.000	21.887.000	21.099.000	21.370.000	22.048.000	19.981.000	19.029.700	18.961.550	18.452.600	18.289.200
ALGODON	622.000	411.000	552.000	524.000	406.000	253.000	327.000	441.000	450.000	410.000
MANI	307.000	418.000	412.000	425.500	370.000	364.000	452.000	389.000	370.000	400.000
POROTO	338.000	277.000	352.000	438.000	377.000	424.000	418.000	421.000	490.000	520.000
Subtotal Otros Cultivos	1.267.000	1.106.000	1.316.000	1.387.500	1.153.000	1.041.000	1.197.000	1.251.000	1.310.000	1.330.000
TOTAL	35.637.000	36.962.300	36.561.000	37.874.500	38.746.000	39.471.940	38.654.080	39.321.550	40.434.600	40.604.970

(*) Cifras Provisorias

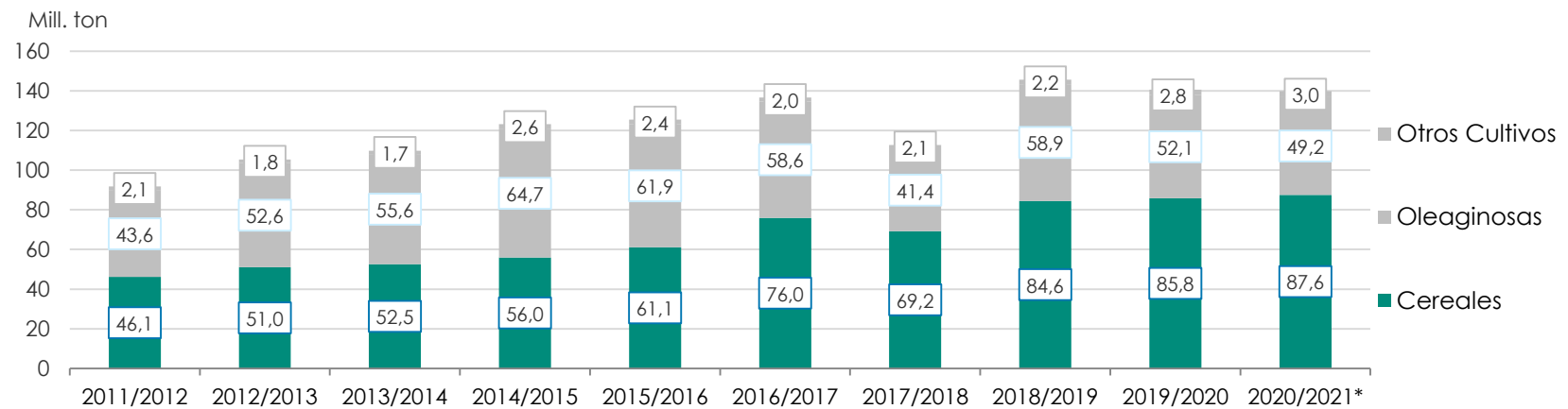


VOLÚMENES DE PRODUCCIÓN DE GRANOS Y ALGODÓN (en Ton)

CAMPAÑAS 2011/2012- 2020/2021 (*)

CULTIVOS	2011/2012	2012/2013	2013/2014	2014/2015	2015/2016	2016/2017	2017/2018	2018/2019	2019/2020	2020/2021*
ALPISTE	23.000	18.000	53.000	32.000	29.000	44.000	22.000	41.000	20.500	44.300
ARROZ	1.568.000	1.560.000	1.580.000	1.560.000	1.400.000	1.330.000	1.368.000	1.190.000	1.220.000	1.450.000
AVENA	415.000	496.000	445.000	525.000	553.000	785.000	492.000	572.000	600.000	507.000
CEBADA	4.100.000	5.170.000	4.730.000	2.920.000	4.950.000	3.300.000	3.740.000	4.600.000	3.600.000	4.036.000
CENTENO	43.000	40.000	52.000	97.000	61.000	79.000	86.000	87.000	221.000	136.000
MAIZ	21.200.000	32.100.000	33.000.000	33.800.000	39.800.000	49.500.000	43.460.000	57.000.000	58.500.000	60.500.000
MIJO	17.400	11.200	3.000	4.640	6.870	5.330	2.250	4.000	5.400	6.200
SORGO GRANIFERO	4.250.000	3.600.000	3.470.000	3.100.000	3.030.000	2.530.000	1.560.000	1.600.000	1.850.000	3.300.000
TRIGO	14.500.000	8.000.000	9.200.000	13.930.000	11.300.000	18.390.000	18.500.000	19.460.000	19.770.000	17.600.000
Subtotal Cereales	46.116.400	50.995.200	52.533.000	55.968.640	61.129.870	75.963.330	69.230.250	84.554.000	85.786.900	87.579.500
CARTAMO	108.000	50.000	3.000	29.000	52.000	18.000	28.000	24.000	22.500	4.300
COLZA	51.000	128.000	112.000	105.000	67.000	50.000	35.000	40.000	32.500	17.900
GIRASOL	3.340.000	3.100.000	2.060.000	3.160.000	3.000.000	3.550.000	3.540.000	3.500.000	3.000.000	3.200.000
LINO	21.000	17.000	20.000	17.000	20.000	17.000	14.000	19.500	9.950	19.500
SOJA	40.100.000	49.300.000	53.400.000	61.400.000	58.800.000	55.000.000	37.790.000	55.300.000	49.000.000	46.000.000
Subtotal Oleaginosas	43.620.000	52.595.000	55.595.000	64.711.000	61.939.000	58.635.000	41.407.000	58.883.500	52.064.950	49.241.700
ALGODON	709.000	543.000	1.019.000	795.000	670.000	616.000	814.000	873.000	1.100.000	1.050.000
MANI	686.000	1.026.000	1.170.000	1.000.000	1.000.000	1.080.000	921.000	1.337.000	1.300.000	1.250.000
POROTO	361.000	95.700	430.000	600.000	370.000	414.000	473.000	579.000	630.000	750.000
Subtotal Otros Cultivos	1.756.000	1.664.700	2.619.000	2.395.000	2.040.000	2.110.000	2.208.000	2.789.000	3.030.000	3.050.000
TOTAL	91.492.400	105.254.900	110.747.000	123.074.640	125.108.870	136.708.330	112.845.250	146.226.500	140.881.850	139.871.200

(*) Cifras Provisorias



PRODUCCIÓN DE CULTIVOS EN LA REPÚBLICA ARGENTINA
CAMPAÑA 2020/2021 (*)

CULTIVOS	ÁREA SEMBRADA	ÁREA NO COSECHADA	ÁREA COSECHADA	%	RENDIMIENTO	PRODUCCIÓN
	<i>Miles ha</i> (1)	<i>Miles ha</i>	<i>Miles ha</i> (2)		<i>qq/ha</i> (3)	<i>Miles ton</i> (2)*(3)/10
ALPISTE	30	0	30	100	14,6	44
ARROZ	200	0	200	100	72,7	1.450
AVENA	1.405	1.163	242	17	21,0	507
CEBADA	1.237	230	1.007	81	40,1	4.036
CENTENO	668	582	86	13	15,8	136
MAÍZ	9.750	1.600	8.150	84	74,2	60.500
MIJO	15	10	5	31	13,0	6
SORGO GRANIFERO	980	230	750	77	44,0	3.300
TRIGO	6.700	300	6.400	96	27,5	17.600
Subtotal Cereales	20.985	4.115	16.870	80	-	87.579
CÁRTAMO	6	0	6	100	6,7	4
COLZA	19	1	18	95	10,0	18
GIRASOL	1.600	7	1.593	100	20,1	3.200
LINO	14	0	14	100	13,9	20
SOJA	16.650	180	16.470	99	27,9	46.000
Subtotal Oleaginosas	18.289	188	18.101	99	-	49.242
ALGODÓN	410	10	400	98	26,3	1.050
MANÍ	400	4	396	99	31,6	1.250
POROTOS	520	0	520	99	14,4	750
TOTAL PAÍS	40.604	4.317	36.287	89	-	139.871

(*) Cifras Provisorias

HUMEDAD Y ESTADO DE LOS CULTIVOS

Desde el 30/12/2021 al 05/01/2022

PROVINCIA	DELEGACIÓN	TRIGO (Pan)									
		Estadio Fenológico					Estado General				Humedad
		E	C	F	L	M	MB	B	R	M	
BUENOS AIRES	BAHÍA BLANCA	-	-	-	-	100	-	41	59	-	A
	BOLÍVAR	-	-	-	-	100	50	50	-	-	A
	BRAGADO	-	-	-	-	-	-	-	-	-	-
	GENERAL MADARIAGA	-	-	-	-	100	-	100	-	-	A
	JUNÍN	-	-	-	-	-	-	-	-	-	-
	LA PLATA	-	-	-	-	-	-	-	-	-	-
	LINCOLN	-	-	-	-	-	-	-	-	-	-
	PEHUAJÓ	-	-	-	-	-	-	-	-	-	-
	PERGAMINO	-	-	-	-	-	-	-	-	-	-
	PIGÜÉ	-	-	-	-	-	-	-	-	-	-
	SALLIQUELÓ	-	-	-	-	100	-	60	40	-	A/R
	TANDIL	-	-	-	-	100	-	82	17	1	A/R
	TRES ARROYOS	-	-	-	-	100	-	66	34	-	A/PS
25 DE MAYO	-	-	-	-	100	-	100	-	-	A/R	
CÓRDOBA	LABOULAYE	-	-	-	-	-	-	-	-	-	-
	MARCOS JUÁREZ	-	-	-	-	-	-	-	-	-	-
	RÍO CUARTO	-	-	-	-	-	-	-	-	-	-
	SAN FRANCISCO	-	-	-	-	-	-	-	-	-	-
ENTRE RÍOS	PARANÁ	-	-	-	-	-	-	-	-	-	-
	ROSARIO DEL TALA	-	-	-	-	-	-	-	-	-	-
LA PAMPA	GENERAL PICO	-	-	-	-	100	20	68	12	-	E/A
	SANTA ROSA	-	-	-	-	-	-	-	-	-	-
SANTA FE	AVELLANEDA	-	-	-	-	-	-	-	-	-	-
	CAÑADA de GÓMEZ	-	-	-	-	-	-	-	-	-	-
	CASILDA	-	-	-	-	-	-	-	-	-	-
	RAFAELA	-	-	-	-	-	-	-	-	-	-
VENADO TUERTO	-	-	-	-	-	-	-	-	-	-	
CATAMARCA	CATAMARCA	-	-	-	-	-	-	-	-	-	-
CORRIENTES	CORRIENTES	-	-	-	-	-	-	-	-	-	-
CHACO	CHARATA	-	-	-	-	-	-	-	-	-	-
	ROQUE SÁENZ PEÑA	-	-	-	-	-	-	-	-	-	-
FORMOSA	FORMOSA	-	-	-	-	-	-	-	-	-	
JUJUY	JUJUY	-	-	-	-	-	-	-	-	-	
MISIONES	POSADAS	-	-	-	-	-	-	-	-	-	
SALTA	SALTA	-	-	-	-	-	-	-	-	-	
SAN LUIS	SAN LUIS	-	-	-	-	-	-	-	-	-	
SANTIAGO DEL ESTERO	SANTIAGO DEL ESTERO	-	-	-	-	-	-	-	-	-	-
	QUIMILÍ	-	-	-	-	-	-	-	-	-	-
TUCUMÁN	TUCUMÁN	-	-	-	-	-	-	-	-	-	

Las cifras expresan porcentaje de la superficie del área sembrada.

Estado general: MB: Muy Bueno, B: Bueno, R: Regular, M: Malo.

Humedad: A: Adecuada, R: Regular, E: Exceso, I: Inundación, PS: Principio de Sequía, S: Sequía.

Estadio Fenológico: E: Emergencia; C: Crecimiento; F: Floración; L: Llenado; M: Madurez

(*) La sumatoria puede ser inferior a 100, correspondiendo la diferencia a siembras aún sin emerger.

HUMEDAD Y ESTADO DE LOS CULTIVOS

Desde el 30/12/2021 al 05/01/2022

PROVINCIA	DELEGACIÓN	GIRASOL									
		Estadio Fenológico					Estado General				Humedad
		E	C	F	L	M	MB	B	R	M	
BUENOS AIRES	BAHÍA BLANCA	-	82	18	-	-	-	100	-	-	A
	BOLÍVAR	-	100	-	-	-	-	2	-	-	A
	BRAGADO	-	-	100	-	-	-	100	-	-	PS
	GENERAL MADARIAGA	-	81	19	-	-	-	100	-	-	A
	JUNÍN	-	58	42	-	-	-	93	7	-	A/R
	LA PLATA	-	60	40	-	-	50	50	-	-	R/PS
	LINCOLN	-	53	47	-	-	-	100	-	-	A
	PEHUAJÓ	-	50	50	-	-	100	-	-	-	A
	PERGAMINO	-	-	100	-	-	-	100	-	-	A
	PIGÜÉ	-	100	-	-	-	-	50	50	-	PS
	SALLIQUELÓ	24	76	-	-	-	3	68	15	-	A/R
	TANDIL	-	48	52	-	-	-	100	-	-	A/R/PS
	TRES ARROYOS	-	78	22	-	-	-	67	33	-	A/PS
25 DE MAYO	-	24	76	-	-	-	100	-	-	A/R	
CÓRDOBA	LABOULAYE	-	63	37	-	-	52	43	5	-	A
	MARCOS JUÁREZ	-	20	47	33	-	11	85	4	-	A/R
	RÍO CUARTO	-	23	77	-	-	-	100	-	-	A
	SAN FRANCISCO	-	5	81	14	-	-	81	19	-	A/R
	VILLA MARÍA	-	-	100	-	-	-	100	-	-	A
ENTRE RÍOS	PARANÁ	-	-	-	100	-	-	100	-	-	S
	ROSARIO DEL TALA	-	-	100	-	-	-	-	-	-	R/PS
LA PAMPA	GENERAL PICO	-	30	70	-	-	-	40	40	10	A/R
	SANTA ROSA	-	80	20	-	-	39	61	-	-	A/R/PS
SANTA FE	AVELLANEDA	-	-	-	20	80	48	43	7	2	A/R
	CAÑADA de GÓMEZ	-	-	-	15	85	80	20	-	-	R/PS
	CASILDA	-	-	-	-	-	-	-	-	-	-
	RAFAELA	-	-	80	20	27	66	7	-	-	R
	VENADO TUERTO	-	-	90	10	-	-	100	-	-	A
CATAMARCA	CATAMARCA	-	-	-	-	-	-	-	-	-	-
CORRIENTES	CORRIENTES	-	-	-	100	-	6	38	56	-	A
CHACO	CHARATA	-	-	-	6	94	8	65	25	1	A/R
	ROQUE SÁENZ PEÑA	-	-	-	31	69	-	74	26	-	A/R/PS
FORMOSA	FORMOSA	-	-	-	-	-	-	-	-	-	-
JUJUY	JUJUY	-	-	-	-	-	-	-	-	-	-
MISIONES	POSADAS	-	-	-	-	-	-	-	-	-	-
SALTA	SALTA	20	72	8	-	-	-	100	-	-	A
SAN LUIS	SAN LUIS	-	94	6	-	-	-	100	-	-	A
SANTIAGO DEL ESTERO	SANTIAGO DEL ESTERO	-	-	40	60	-	-	100	-	-	A/R
	QUIMILÍ	-	75	25	-	-	-	90	10	-	A/R/PS/S
TUCUMÁN	TUCUMÁN	-	-	-	-	-	-	-	-	-	-

Las cifras expresan porcentaje de la superficie del área sembrada.

Estado general: MB: Muy Bueno, B: Bueno, R: Regular, M: Malo.

Humedad: A: Adecuada, R: Regular, E: Exceso, I: Inundación, PS: Principio de Sequía, S: Sequía.

Estadio Fenológico: E: Emergencia; C: Crecimiento; F: Floración; L: Llenado; M: Madurez

(*) La sumatoria puede ser inferior a 100, correspondiendo la diferencia a siembras aún sin emerger.

HUMEDAD Y ESTADO DE LOS CULTIVOS

Desde el 30/12/2021 al 05/01/2022

PROVINCIA	DELEGACIÓN	MAIZ									
		Estadio Fenológico					Estado General				Humedad
		E	C	F	L	M	MB	B	R	M	
BUENOS AIRES	BAHÍA BLANCA	3	97	-	-	-	-	95	5	-	A
	BOLÍVAR	2	68	30	-	-	40	60	-	-	A
	BRAGADO	-	28	72	-	-	-	100	-	-	A/R/PS
	GENERAL MADARIAGA	-	92	8	-	-	-	100	-	-	A/R
	JUNÍN	-	38	62	-	-	-	96	4	-	A/R
	LA PLATA	4	76	20	-	-	10	80	10	-	R/PS
	LINCOLN	1	33	66	-	-	-	100	-	-	A
	PEHUAJÓ	-	50	50	-	-	100	-	-	-	A/R/PS
	PERGAMINO	-	35	65	-	-	-	84	16	-	A
	PIGÜÉ	-	100	-	-	-	5	52	38	5	A/R
	SALLIQUELÓ	-	100	-	-	-	5	82	13	-	E/A/R
	TANDIL	-	89	11	-	-	-	93	7	-	A/R/PS
	TRES ARROYOS	-	100	-	-	-	-	79	21	-	A/PS
25 DE MAYO	-	78	22	-	-	-	99	1	-	R	
CÓRDOBA	LABOULAYE	-	78	22	-	-	37	58	4	1	A
	MARCOS JUÁREZ	1	40	17	42	-	18	75	6	1	A/R/PS
	RÍO CUARTO	4	70	26	-	-	-	72	20	8	A
	SAN FRANCISCO	4	74	16	6	-	-	80	20	-	A/R
	VILLA MARÍA	17	61	22	-	-	-	100	-	-	A
ENTRE RÍOS	PARANÁ	-	10	23	67	-	-	61	27	12	PS/S
	ROSARIO DEL TALA	4	4	-	92	-	1	22	48	29	PS/S
LA PAMPA	GENERAL PICO	20	67	13	-	-	-	40	40	20	A/R
	SANTA ROSA	-	89	11	-	-	-	100	-	-	R/PS/S
SANTA FE	AVELLANEDA	4	-	-	44	52	4	47	43	6	A/R/PS
	CAÑADA de GÓMEZ	1	9	1	89	-	14	27	29	30	A/R/PS
	CASILDA	-	32	-	68	-	22	55	23	-	A/R
	RAFAELA	20	-	-	80	-	16	67	17	-	R/PS
	VENADO TUERTO	-	88	12	-	-	-	100	-	-	A
CATAMARCA	CATAMARCA	50	50	-	-	-	-	100	-	-	A
CORRIENTES	CORRIENTES	-	-	-	-	100	20	80	-	-	A
CHACO	CHARATA	50	50	-	-	-	20	70	10	-	R
	ROQUE SÁENZ PEÑA	50	50	-	-	-	-	100	-	-	A/R
FORMOSA	FORMOSA	8	4	-	12	76	-	40	60	-	R/PS
JUJUY	JUJUY	-	-	-	-	-	-	-	-	-	-
MISIONES	POSADAS	-	-	-	-	-	-	-	-	-	-
SALTA	SALTA	66	34	-	-	-	-	100	-	-	A
SAN LUIS	SAN LUIS	5	93	2	-	-	-	100	-	-	A
SANTIAGO DEL ESTERO	SANTIAGO DEL ESTERO	20	79	1	-	-	-	100	-	-	A/R
	QUIMILÍ	92	8	-	-	-	-	100	-	-	A/R/S
TUCUMÁN	TUCUMÁN	50	50	-	-	-	-	100	-	-	A

Las cifras expresan porcentaje de la superficie del área sembrada.

Estado general: MB: Muy Bueno, B: Bueno, R: Regular, M: Malo.

Humedad: A: Adecuada, R: Regular, E: Exceso, I: Inundación, PS: Principio de Sequía, S: Sequía.

Estadio Fenológico: E: Emergencia; C: Crecimiento; F: Floración; L: Llenado; M: Madurez

(*) La sumatoria puede ser inferior a 100, correspondiendo la diferencia a siembras aún sin emerger.



Ministerio de Agricultura,
Ganadería y Pesca
Argentina